

## **3.0 Udbygning 1920 - 1960**

### **3.1 Personalets uddannelse og sammensætning.**

Den første skole for uddannelse af bibliotekarer startede 16. september 1918 i Stormgade. Undervisningen varede i tre måneder med 3-4 timers daglig undervisning og omfattede rækken af traditionelle biblioteksfag samt foredrag af fagets praktikere og besøg på institutioner.

Med vedtagelsen af den første lov om statsunderstøttede biblioteker kom der fastere rammer for uddannelsen. Statens Bibliotekstilsyn stod for gennemførelsen af den 5 måneders uddannelse fra 1920 med Svend Dahl som leder, og efter den teoretiske undervisning fulgte en fire måneders praksisperiode ganske som under den første skole i 1918. For at blive optaget forudsattes bestået studentereksamen eller lærereksamen med sprog, men diskussioner om forudsætninger og uddannelsesniveau førte i 1922 til en deling af skolen i et 3 måneders forløb der sigtede mod at uddanne assistenter, dvs. bibliotekarer i underordnede stillinger. For potentielle ledere fulgte et 2 måneders forløb der skulle kvalificere til lederstillinger ved bl.a. større købstadsbiblioteker. Assistenteskolen blev påbegyndt 1922, 1924 og 1926 med fortsættelseskurser for ledere efterfølgende år indtil den delte skole afskaffedes og der fra 1928 blev afholdt skole hvert år.

En grundlæggende lærebog for uddannelsen blev 'Lærebog i Biblioteksteknik', 1. udg. 1922, med senere reviderede udgaver frem til 4. og sidste udgave i 1959.

Denne struktur fortsatte til 1938 hvor fagets krav om yderligere kompetence åbnede op for en 4 årig uddannelse med 3 års praktik og 1 års skoleundervisning. Robert L. Hansen havde i 1925 afløst Sven Dahl som leder og han forestod uddannelsen indtil han i 1946 afløstes af Erik Allerslev Jensen som nyudnævnt biblioteksinspektør.

Elevantagelsen fandt sted lokalt på bibliotekerne og affødte en stadig diskussion om optagelseskriterier og niveau for den lokale oplæring. Den teoretiske del udvidedes ved 1956-ændringen hvor uddannelsen også blev henlagt til den nyoprettede Danmarks Biblioteksskole. Niveaulet skulle hæves og udenlandsk bibliotekslitteratur inddrages i undervisningen. Stadig var uddannelsen 4 årig, men nu med en struktur med 1/2 års praktik og 1/2 års teoretisk skole på 'Grundskolen' efterfulgt af 2 års praktik og 1 års teori på 'Hovedskolen'. Samtidig oprettedes en Sektion II for uddannelse af bibliotekarer til forskningsbibliotekerne.

Statistik over heltidsbibliotekernes personale udarbejdes først regelmæssigt fra 1949, og før dette tidspunkt foreligger kun de lejlighedsvis opgørelser, der er refereret til i denne rapport.

"Her i Landet har Folkebibliotekerne indtil for faa Aar siden været saa smaa, deres Arbejde saa lidet omfattende og de disponible Pengemidler saa minimale, at Biblioteksarbejdet kunde udføres som Bibeskæftigelse, i Reglen af Mænd og Kvinder, som af Interesse for Sagen paatog sig Bibliotekargerningen uden Vederlag eller i hvert Fald for et meget beskedent Honorar. De sidste Aar har ganske ændret dette Forhold. De mange store Biblioteker, som er vokset op eller rettere, som er under Dannelse, den enorme Vækst i Benyttelsen af Bibliotekerne og endelig Bestræbelserne for en rationel Organisation og en forsvarlig Udnyttelse af de betydelige offentlige Midler, som nu staar til Raadighed, har bevirket, at det for det enkelte Bibliotek og for Sagen i sin Helhed er af afgørende Betydning, at Arbejdet lægges i Hænderne paa Folk, som er udrustede med de bedst mulige Kvalifikationer (...) Bibliotekaren skal lede Biblioteket under det forretningsmæssige Synspunkt at opnaa den størst mulige Nyttevirkning med de mindst mulige Udgifter (...) Bibliotekaren maa derfor have en udviklet Ordenssans, og han skal finde og anvende de bedste tekniske metoder." (Lærebog 1922, p. 16-19)

Det bibliotekarisk uddannede personale er i perioden i støt kvantitativ vækst. 1936: 123 biblioteksassistenter i provinsen. 1945: ialt ca. 460 bibliotekarer, størstedelen kvinder, samt 150-200 kontoransatte. ialt 6-700 personer. Den begyndende arbejdsdeling er således ved at føre til en ny personalesammensætning, og det skønnes (1945) at kontorarbejdet vil kunne udgøre op til 40% af den samlede arbejdsmængde.

"I al offentlig Administration gælder det Princip, at en Funktionærs Kvalifikationer skal svare til hans Arbejde, og det regnes for lige saa forkasteligt at anvende overkvalificeret som underkvalificeret Arbejdskraft. Heller ikke Folkebibliotekerne kom i det lange Løb uden om at indordne sig under dette Princip. Man maatte erkende, at en vis Del af Biblioteksarbejdet hører til Kategorien rent Kontorarbejde. og lidt efter lidt holdt en ny Type Biblioteksfunktionærer, nemlig Bibliotekskontorister, Biblioteksskrivere, Medhjælpere, eller hvad de nu kaldes, deres Indtog i Bibliotekerne. Den dermed skabte Deling af Biblioteksarbejdet skyldtes ikke alene Hensynet til en forsvarlig Økonomi, men tog ogsaa Sigte paa at skabe de bedst mulige Arbejdsbetingelser for de to Slags Arbejder, der gaar Haand i Haand i Bibliotekerne: bibliotekarisk Arbejde og rent Ekspeditions- og Kontorarbejde. Tidligere Tidens Sammenblanding af disse to Slags Arbejder, der i Reglen udførtes af samme Person, maatte nødvendigvis gaa ud over den højest kvalificerede Del af Arbejdet, idet Kontorarbejdet let fortrænger det bibliotekariske Arbejde, medens det omvendte vanskeligt kan blive Tilfældet." (Lærebog 1945, p. 92-93)

Det bibliotekaruddannede personale incl. elever bør ifølge samme lærebog ved større biblioteker udgøre omkring 60% og i hvert fald aldrig under 50% af det samlede personale, og disse idealtal for personalesammensætning kan iagttages i 1950'ernes biblioteksudvikling.

Pr. 1.4.1949 var der ansat ialt 791 personaleenheder (excl. skolebibliotekarer og rengøringspersonale) ved 70 folkebiblioteker med heltidsansat personale. Af disse var 390 bibliotekarer, 155 var bibliotekarelever og 246 var 'andre'. Andre omfatter kontoruddannede, medhjælpere uden nogen uddannelse, bogopsættere og bude m.fl. (RDF 1964).

Det må antages at bibliotekarprocenten midt i 1930'erne i de fleste biblioteker var nær 100. Denne bibliotekarprocent falder i løbet af sidste halvdel af 1930'erne og 1940'erne fra et niveau antagelig mellem 80% og 100% til ca.50% for alle heltidsbiblioteker under ét (RDF 1964).

I 1949 bestod personalet i folke- og børnebibliotekerne af 50% faguddannede bibliotekarer, en personalesammensætning der i 1956 havde ændret sig til 55% faguddannede bibliotekarer ud af det samlede personale. Der blev også ansat andet personale idet det samlede tal for ansatte i folkebibliotekerne voksede med 25% fra 1949 til 1956, men det er karakteristisk, at bibliotekerne ansatte relativt flere bibliotekarer jo større virksomheden blev, hvilket stemmer dårligt overens med den traditionelle opfattelse af at arbejdsdeling forudsætter at biblioteket var udbygget til en vis størrelse. (Bogens Verden 1959,p.165).

Væksten i personaletal er i 'RDF 1964' opgjort til en samlet personalevækst fra 1956 til 1960 på ialt 30%, sammenholdt med en mere beskedne personaletilvækst på kun 12% i perioden 1949 til 1953. Fra 1949 til 1953 steg bibliotekarernes andel af det samlede antal ansatte fra 49,3% til 55,6% mens det forholdsvis antal af andre ansatte faldt lidt, fra 31,1% i 1949 til 29,7% i 1953.

"Efter bibliotekarprocentens stigning i første halvdel af 1950'erne blussede arbejdsfordelingsideerne igen op, og der blev talt og skrevet om problemet. I sidste halvdel af 1950'erne blev bibliotekarmangelen mere og mere følelig, og det er nærliggende at antage, at tanker om en "rigtig" personalefordeling og bibliotekarmangelen er hovedårsagerne til, at bibliotekarernes andel af de samlede personaletal ikke alene er dalet på steder, hvor man ikke har haft ledige bibliotekarstillinger og derfor har været tvunget til at ansætte andet personale, men at man næsten overalt har overvejet muligheden af at ansætte andet personale, inden nye bibliotekarstillinger er oprettet. Denne udvikling i 1950'ernes sidste halvdel resulterede dog kun i, at bibliotekarprocenten i 1960 atter var nået ned på omtrent samme størrelse som i 1949." (RDF 1964, p. 59)

I midten af 1950'erne skete således en markant ændring af denne udvikling. Bibliotekarernes forholdsvis antal faldt fra 55,5% i 1956 til 49,8% i 1960, medens andelen af andre ansatte ud af den samlede personalestyrke steg fra 32,7% i 1956 til 43,4% i 1960. Det samlede antal ansatte steg således langt hurtigere i sidste halvdel af perioden 1949-1960, og andelen af andre ansatte voksede så kontoransatte samt bibliotekarelever i 1960 udgør godt 50% af det samlede personale. De tre store Københavnske biblioteker - KKB, FKB og GKB - har under ét haft bibliotekarantal der lejlighedsvis har ligget under antallet af 'andre ansatte'. Ingen anden biblioteksstørrelse har på dette tidspunkt haft flere 'andre ansatte' end bibliotekarer, og det synes hermed påvist at 1960'ernes indsats med en ændret arbejdstilrettelæggelse og personaleanvendelse allerede i 1950'erne var foregrebet på landets største biblioteker (RDF 1964).

Der er i spørgeskemaundersøgelsen til EXIT-projektet også spurgt om hvornår bibliotekerne har ansat faguddannet bibliotekar og om tidspunktet for første faguddannede kontoransatte.

Blandt centralbibliotekerne har seks biblioteker (Vejle, Gentofte, Roskilde, Viborg, FKB og KKB) ansat deres første faguddannede bibliotekar før 1920, medens andre seks centralbiblioteker foretager den første ansættelse i 1920'ernes løb (Rønne, NJL, Aabenraa, Helsingør, Odense og Slagelse). I løbet af 1930'erne overgår også Århus og Herning til faguddannet arbejdskraft, og Esbjerg i løbet af 1940'erne.

KKB oplyser at den første faguddannede kontoransatte er sat på lønningslisten i perioden 1910-1920, medens det for øvrige centralbiblioteker er i 1930'erne at de første kontoransatte vinder indpas på biblioteket (NJL, Odense, Århus, FKB, m.fl.).

Blandt de større købstadsbiblioteker, med aktuelt mere end 20.000 indbyggere i virkeområdet - ialt 46 biblioteker - ansætter Holbæk og Thisted deres første faguddannede bibliotekar ved bibliotekernes tidlige overgang til status som centralbiblioteker før 1919. Ud af de 34 folkebiblioteker i denne gruppe er det i 1920'erne at de 14 ansætter den første faguddannede bibliotekar, 5 følger i 1930'erne og endnu fem i 1940'erne. For de senere oprettede bibliotekers vedkommende sker ansættelse af faguddannet bibliotekar samtidig med bibliotekets oprettelse.

I samme gruppe af biblioteker anfører Holstebro at de allerede før 1919 har ansat den første faguddannede kontoransatte, medens 1.ansættelse for de øvrige bibliotekers vedkommende overvejende finder sted i 1950'erne og 1960'erne. Fredericia, Hjørring, Sønderborg, Horsens, Hvidovre, Brønderslev og Rødovre har alle ansat den første faguddannede kontoransatte før 1950, medens Frederikshavn, Kolding, Lyngby-Taarbæk, Silkeborg, Svendborg og Vordingborg følger efter i 1950'erne og andre 11 biblioteker (Albertslund, Allerød, Ballerup, Greve, Herlev, Hillerød, Høje-Taastrup, Korsør, Køge, Skive og Varde) i løbet af 1960'erne.

I den store gruppe af biblioteker med aktuelt under 20.000 indbyggere i virkeområdet - ialt 191 biblioteker - sker ansættelse af første faguddannede bibliotekar for de 30 bibliotekers vedkommende i løbet af 1960'erne, for 40 bibliotekers vedkommende i løbet af 1970'erne, for 34 bibliotekers vedkommende i løbet af 1980'erne og for 10 bibliotekers vedkommende i løbet af 1990'erne. Lemvig har ansat sin første faguddannede bibliotekar allerede før 1919 for at kunne overgå til centralbibliotek, og 24 biblioteker anfører at første faguddannede bibliotekar er ansat før 1959. Spørgsmålet er ikke besvaret for øvrige bibliotekers vedkommende.

I samme gruppe af mindre biblioteker ansætter 55 biblioteker deres første faguddannede kontoransatte i 1970'erne, 35 biblioteker i 1960'erne og 19 biblioteker i 1980'erne. Assens bibliotek anfører at de allerede i 1930'erne har ansat den første faguddannede kontorist.



*Udlånsekspektionen efter ombygningen 1920.*



Udlaansforhallen paa 1. Sal med frit Udsyn til Udlaanssalen.  
Til venstre Bogaflevering, til højre Udlaanskontrollen. Døren til højre er Indgang  
til Hovedlæsesalen,

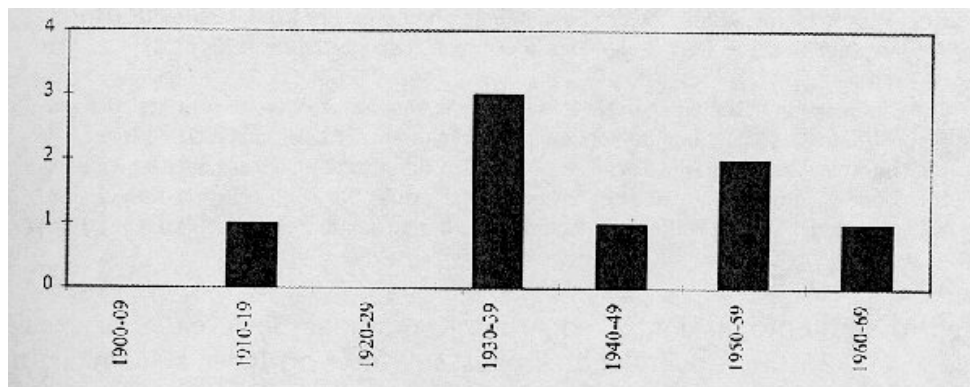


*Forbal med ekspeditionsskranker 1942.*

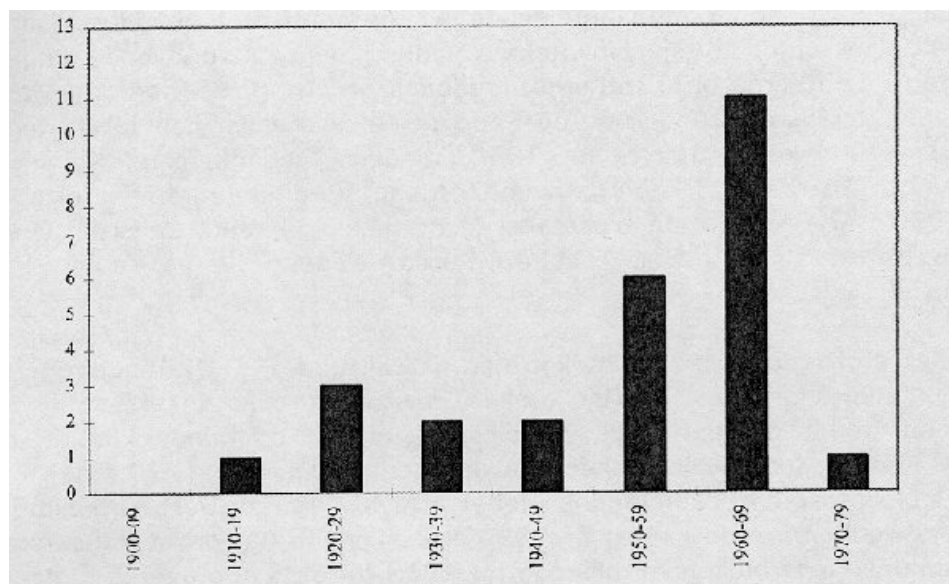
**Fig. 11. Udlånsekspektionen i Kolding.** Ved ombygningen 1920 indfører Kolding "åbne hylder" med et imponant skrankeparti til bibliotekaren. Derunder to gengivelser af det nye skrankeparti fra nybygningen i 1939 med adskillelse af aflevering og udnotering. Fra: Ebstrup: "Kolding Bibliotek", 1942, og Mogens Lund: Kolding bibliotek 100 år", 1979.

## Første faguddannede bibliotekarer:

### Centralbiblioteker



### Folkebiblioteker i kommuner med mere end 20.000 indbyggere



Begyndende differentiering kan i perioden 1920-60 som nævnt også iagttages ved de største folkebiblioteker indenfor kontorgruppen:

"Lad os begynde med Kontorarbejdet. Hertil maa naturligvis kræves Kontorister med biblioteksmæssig Kontoruddannelse. Bibliotekskontoristerne maa til Fuldkommenhed kunne bestride det store og mangesidige Kontorarbejde, der findes i Biblioteket. Deres Arbejde skal ikke være anden Klasses Bibliotekararbejde, men første Klasses Kontorarbejde. Her maa man selvfølgelig kræve samme Standard, som Kommunen har i Skattevæsenet, Forsørgelsesvæsenet og andre Væsener, og jeg ser intet, som taler for, at Bibliotekets Kontorarbejde skal betales hverken bedre eller ringere end de andre Forvaltningers Kontorarbejde. Her har vi endelig fast Grund under Fødderne! De Kontorarbejdere, der har overvejende manuelt Biblioteks-Arbejde maa komme i Kontoristklassen. Men langt fra alt Kontorarbejde i Biblioteket er rent manuelt Arbejde, en Del af det vil ligge paa Linie med det Arbejde, Kontorassistenterne udfører i andre Forvaltninger, og derfor bør Kontorassistentklassen anvendes i Bibliotekerne, hvor Forholdene kræver det." (Krogh-Jensen 1937, p. 221)

"Af Bibliotekernes Kontorpersonale vil man kræve samme Uddannelse som den, der kræves af Kontorpersonalet i andre kommunale Forvaltninger: Realeksamen eller i hvert Fald Mellemskoleeksamen. Fast Ansættelse vil i Reglen tidligst kunne opnaas efter tre Aars forberedende Tjeneste. Lønmæssigt og advancementsmæssigt bør Bibliotekernes Kontorpersonale paa ethvert Trin ligestilles med Kommunens øvrige Kontorpersonale." (Lærebog 1945, p. .94)

Den første kontorist ansat ved Århus Kommunes Biblioteker var Jessie Hinge i 1935, som overbibliotekarens sekretær og leder af administrationen. Og i 1962 indførtes i ÅKB en ny kategori af medarbejdere: Unge i 15-18 års alderen, der som bogopsættere sammen med medhjælperne skulle være med til at frigøre bibliotekarerne for en del af rutinearbejdet.

For Københavns biblioteker vedtages i 1932 af kommunalbestyrelsen en ny lønvedtægt hvori der også stilles krav til kontorpersonalets kvalifikationer:

"Medens den tidligere Lønvedtægt tillod Oprygning af Personalet fra Kontoristklassen til Assistentklassen, blev det nu bestemt, at der til Ansættelse som Kontorassistent kræves en særlig kommunal Uddannelse med Real- eller Studentereksamen som Grundlag, medens Kontoristklassen, hvortil Mindstefordringen er Mellemskoleeksamen, bliver en lukket lønklasse, uden Mulighed for Oprygning. For Bibliotekarernes Vedkommende blev der vedtaget Overgangsbestemmelser, der i en Aarrække tillader Oprygning af de særligt kvalificerede Underassistenter, som har gennemgaaet Biblioteksskole, til at blive Assistenter. De, som fremtidig ikke kommer i Betragtning her, forbliver i Kontoristklassen og benævnes Biblioteksskrivere.

I Bibliotekerne bliver denne Ordning gennemført saaledes, at det bibliotekariske Arbejde varetages af Bibliotekarer og Assistenter, der vedblivende vil faa Uddannelse på Statens Biblioteksskole, suppleret med enkelte Fag fra det kommunale Assistentkursus; det expeditions-mæssige Arbejde besørges af Assistenter og Biblioteksskrivere, men disse sidste uddannes alene ved Træning og Kursus i Institutionen, og det rent manuelle Arbejde som Udlaansstempling, Kortordning og Bogopsætning overgaar til ikke fastansatte unge Personer i Alderen 15-18 Aar, der kun ansættes for et Tidsrum af tre aar. Denne Udskillelse af det rent manuelle Arbejde har vist sig stadig mere nødvendig, efterhaanden som arbejdet i Bogudlaanet og Læsesalene har antaget det nuværende overordentlige omfang, og megen Tid tillige gaar medgaar til at ordne Samarbejdet med andre Oplysningsinstitutioner." (Aarsbo 1935, p. 203)

Under sine rejser som bibliotekskonsulent i 1920'erne og 1930'erne stiftede Jørgen Banke bekendtskab med ganske varierede niveauer for biblioteksarbejdet, hvor uddannelsessiden var en vigtig faktor og hvor statsunderstøttelsen lejlighedsvis hang i en tynd tråd. Det følgende citat giver et øjebliksbillede og illustrerer vilkårene for arbejdet med at gøre folkebibliotekerne til et ensartet væsen med fælles bibliotekstekniske hjælpemidler:

"Det er en rigtig Kakkellovn, De har der, Fru Hansen. Her kan De staa varmt og godt om Vinteren, naar Laanerne kommer."

"Aah, det er bare en, min Mand har sat herind. Der er ingen Tud i," svarede hun og lukkede op for Skabet, hvor Bøgerne stod i den syndigste Uorden. Jeg var straks klar over, at her var alt Haab ude, men gik dog i Gang med Inspektionen.

"Jeg synes, Bøgerne staar forkert. Hvor er det Kartotek, de har skrevet for Dem nede i Nykøbing?"

"Kartek", gentog hun og saa paa mig, som jeg var faldet ned fra Maanen. - "Ja, disse Kort med Huller i, som Bøgernes Titler staar paa." - "Naa, det", sagde hun, trak en Skuffe ud for neden af Skabet og halede Kartotekskortene op ved Seglgarnet, som man holder en Pattegris ved Bagbenene. "Her er det Kram; det har jeg ingen Forstand paa."

"Ja, men kære Fru Hansen, disse Kort skal jo i en Kasse, saa Laanerne kan læse paa Kortene og vælge de Bøger, de vil ha".  
"Nar jeg ikke kan læse i disse tovlige Kort, kan Laanerne vel langt mindre," svarede hun og sankede Kortkataloget i Skuffen og skubbede den ind med Foden.  
"Hvad gør De, naar Laaneren kommer og skal have en god Bog?"  
"Saa giver jeg dem en af de mest beskidte, for det er dem, de helst vil ha".  
"Ja, det er jo ogsaa et Udlaansprincip", sagde jeg og spurgte, hvilken Udlaansnotering hun brugte.  
"Notering?" gentog hun noget uforstaaende, men saa gik der et Lys op for hende, og hun tog en Skrivebog, der laa paa Bordet.  
"Her skriver jeg deres Navne," sagde hun, "og nedenunder det Tal, jeg har skrevet inde i Bøgerne. De der Bogstaver, de har sat paa dernede i Nykøbing, er der ingen Mennesker, der forstaaer, og dem kan jeg heller ikke rette mig efter, og derfor har jeg sat Tal i dem alle sammen; det kan enhver blive klog paa. Naar de kommer med Bøgerne igen, sætter jeg et Kryds over Tallet i Skrivebogen, saa jeg kan se, at Bogen er kommen tilbage - al det, de laver for os dernede i Nykøbing, er ingen Nytte til, men de skal jo have noget at faa Tiden til at gaa med." (Banke 1946, p. 194-95)

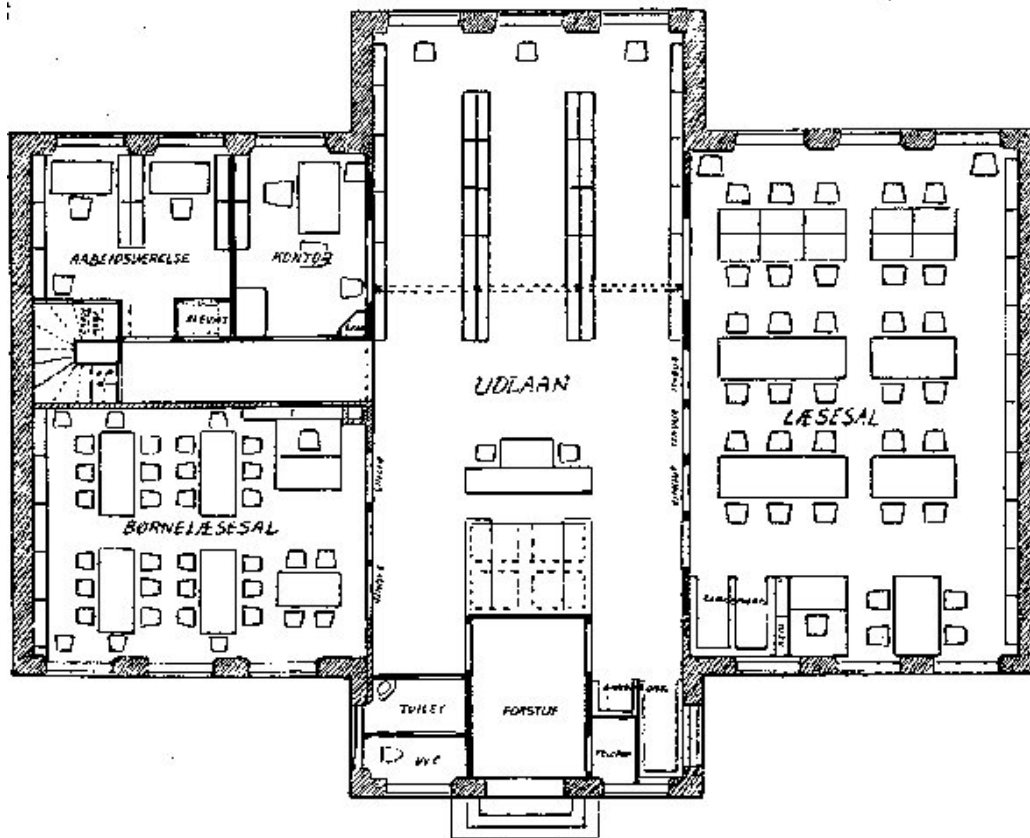
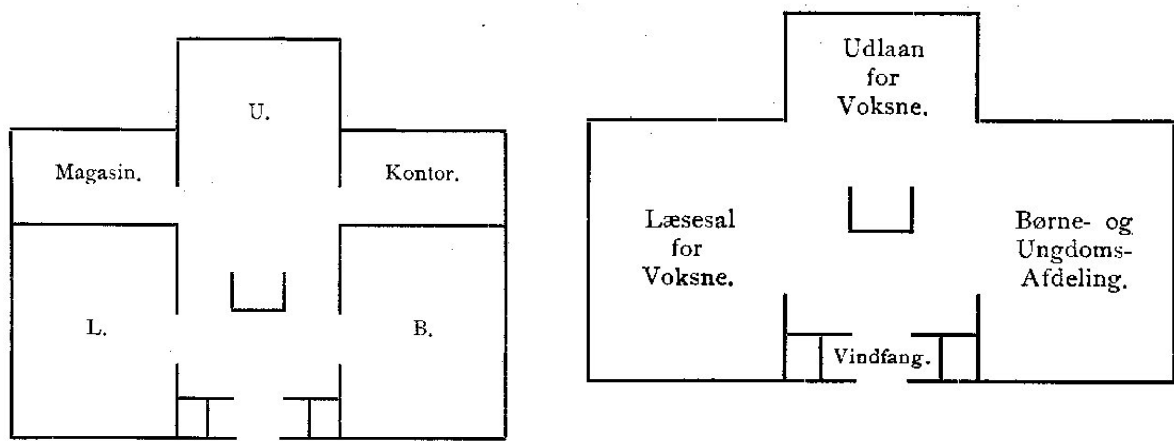
### 3.2 Lokaler og biblioteksindretning.

Også ved de nu større, mere 'afdelingsopdelte' biblioteker, ses fortsat en central placeret skranke hvorfra såvel vejledningen af lånerne som udlånsnoteringen finder sted. Denne lokaleindretning ses eksempelvis i folkebiblioteker med 'T-formen' eller i flerrumsbiblioteker med planløsning af 'Sommerfugletypen'. Lette skillevægge deler i 'T-formen' afdelingerne, og disse skillevægge er forsynet med glas fra ca.1,5 meter over gulvhøjde så man fra udlånsranken stadig har oversigt over hele bygningen. Denne begyndende afdelingsopdeling har konsekvenser for personalets placering og antyder på sigt en funktionsopdeling mellem bibliotekets vejlednings- og noteringsfunktioner.

"Selv et saadant Bibliotek kan i den mindst travle Tid administreres af een Person. Men naar Bibliotekets Virksomhed bliver saa omfattende, at den kræver et større Personale med fuld Tjeneste for flere Personer, bør hver Afdeling have sit eget Lokale, og desuden vil det af Hensyn til den indre Administration være nødvendigt at det indrettes Kontor- og Arbejdslokaler:" (Lærebog 1922, p. 148)

Behovet for at kunne besvare forespørgsler angående praktisk biblioteksinventar fører i 1921 til at Statens Bibliotekstilsyn udgiver en samling tegninger af arkitekt Carl Jørgensen oprindeligt udarbejdet til Kalundborg Bibliotek i 1920 (Jørgensen 1921). Tegningerne var funktionelle og detaljerede så de lokalt kunne udføres af lokale håndværkere. De udgør de første mønstertegninger til folkebiblioteksinventar, og suppleres af Carl Jørgensens artikel herom i Bogens Verden (Bogens Verden 1920, p.204-8). Tegningssættet rummer bl.a. reoler, pult til assistent og skrivebord til bibliotekar, og om udlånsranken hedder det i de noter der ledsager tegningerne:





Centralbiblioteket i Næstved. Grundplan.

**Fig. 12. Planløsninger.** En planløsning med udbygning af et tredelingsprincip. På indretningsplanen fra centralbiblioteket i Næstved fra 19... er skranken anbragt centralt i udlånet for voksne og suppleres af arbejdspladser i bygningens to fløje. Fra "Lærebog i Biblioteksteknik", 1922.

"11.) Udlaansskranke. Kan udføres i Fyrretræ med Egetræsplade. Sokkelen rykkes lidt tilbage, for at Publikums Fødder ikke skal støde imod den. De tre smaa Skuffer er formede som Kartoteksskuffer; over Skuffe a gennemskæres Pladen et Par Steder, saa at der fremkommer to aflange Aabninger, gennem hvilke Kort kan glide ned i Skuffen. Laanerkartoteket i Skrankens Midte udføres, som vist, som en løs Indsats med en bevægelig Skyder af Træ i hvert af de 5 "Fag". Udenfor Ekspeditionstiden lægges der et løst Trælaag hen over Laanerkartoteket. I smaa Biblioteker, hvor Pladsforholdene ikke tillader en Skranke af saa store Dimensioner, kan man nøjes med en almindelig eenfløjet Skranke." (Jørgensen 1921, p. 4)

Døssing havde i 1931 holdt flere foredrag om folkebibliotekernes brug af biblioteksteknik og deres 'Bedriftsordning'. Således havde Danmarks Biblioteksforenings årsmøde i Maribo august 1931 i biblioteksdirektørens beretning påhørt et behov for nye metoder i bibliotekernes tekniske arbejde, og Døssing havde herunder nævnt den plan der var i Århus for opførelse af et nyt hovedbibliotek. I byggeplanerne var den traditionelle meget pladskrævende udlånskranke opgivet, da

"man hellere vilde se Publikum under Vejledning af den for den manuelle Udlaans-ekspedition befriede Bibliotekar." (Bogens Verden, 1931, p.157)

"Even the desk where the librarian and reader meet shows the change in the outlook and actual working of this department. It is now without the wickets and barriers of previous generations. It is a post at which service is concentrated rather than a mark beyond which the reader may not advance. To the borrower the desk may suggest a place where an interested assistant can easily be met and where any restrictions imposed will be reasonable and essential." (Flexner 1927, p.7)

Også på et møde i Bibliotekssamfundet for København i november 1931 udfoldede Døssing disse tanker, og debatten på dette møde drejede sig i høj grad om spørgsmålet:

"Lader det sig i de større Biblioteker praktisere at afskille det manuelle arbejde og lade dette udføre af ukvalificeret Arbejdskraft (evt. med Anvendelse af Detroit-systemet), saaledes at det biblioteksuddannede Personale aflastes til Fordel for en mere effektiv Vejledning af Publikum." (Bogens Verden, 1931, p.233)

Bibliotekar Landt fra Gentofte Kommunebibliotek deltog i mødet november 1931 og hos bibliotekets bestyrelse havde Døssing i foråret 1932 vundet godt gehør for sine tanker om indførelse af en klarere arbejdsdeling i folkebibliotekerne. Landt var iøvrigt den første bibliotekar der fik titel af overbibliotekar, en titel som de videnskabelige biblioteker kun modvilligt så dubleret i folkebibliotekssammenhæng (Banke 1946, p. 154).

Sommeren 1932 gennemførtes forandringerne i det nyopførte bibliotek (1930) i Hellerup med landets første fysisk-organisatoriske adskillelse af noterings- og vejledningsfunktionerne: Skranken flyttedes ud i et forværelse, og i midten af udlånsrummet placeres bibliotekaren tæt ved opslagsværker og kartotek. Denne funktionsopdeling blev kun muliggjort ved at biblioteket samme år ansatte unge piger - 'Ekspeditricer' - uden særlig uddannelse til at forestå noteringsarbejdet.

"(...) efter at have set Resultaterne betænker jeg mig ikke paa at sige, at det er et stort Fremskridt, der har fundet Sted. Mens man tidligere i Udlaanssalen fandt en Travlhed,

der ikke sjældent kunde gøre Indtryk af Nervøsitet, idet Damerne bag Skranken arbejdede ivrigt med de ind- og udgaaende Bøger for om muligt at faa Tid til at komme ud til Reolerne og til at besvare Spørgsmaal, saa er der nu - med det samme Personale og med større Besøg end nogen Sinde - en velgørende Ro. I Forværelset mudrer det; men der er ingen Trængsel, og i Udlaanet er der stilfærdig Samtale mellem Bibliotekaren og Laansøgerne, omtrent som i de gode gamle Dage, da der altid blev Tid til et Par Ord om de Bøger, der skulde findes eller drøftes. Den lille Omstændighed, at Bibliotekaren færdes ved Reolerne og Kartoteket og har kastet den mærkelige, stempelforsynede Blyant fra sig, har ligesom været et venligt Ord til de Besøgende: Nu har jeg Tid til at hjælpe til. Det er under Udlaanets Vækst gaaet saaledes mange Steder, at Bibliotekaren har travlt. Han eller hun ekspederer saa mange Udlaan, at det hele bliver til Ekspedition. Disse Steder overvejer man, om Udlaanstiden kan forlænges eller Arbejdskraften forøges. Det turde være værd at tage med i Overvejelserne, hvad Forsøgene i Hellerup efter min Mening har bevist, at en Simplificering af Udlaansnoteringen efter Detroits Mønster sparer Tid, og at den af Biblioteksdirektøren foreslaaede Fremgangsmaade ikke alene gør Arbejdet lettere, men tillige lægger det ind i den rigtige Form." (Landt 1932, p. 191-92)

Hovedbiblioteket i Hellerup udvidedes 1939 med gallerisystem som i Frederiksberg og en todeling af skranken på hver sin side af indgangsdøren. Herved var det funktionsopdelte ekspeditionsområde rykket indenfor i selve udlånssalen, og der var en mere direkte visuel kontakt til bibliotekarerne ved deres skrivebord midt i udlånssalen.

Det direkte fysiske udtryk for den begyndende arbejdsdeling i folkebibliotekerne er Frederiksberg Kommunebibliotekets nye hovedbibliotek på Solbergvej indviet 1.10.1935. Som type er hovedbiblioteket en veldimensioneret basilikabygning, med klar funktionsopdeling mellem bibliotekets enkelte afdelinger, og biblioteksbygningen indplacerer sig i en udviklingskæde af departementalt opbyggede folkebiblioteker hvor hver funktion eller publikumsgruppe havde sin afdeling/rum. Som det første folkebibliotek i Danmark er adskillelsen af det manuelle og det vejledende publikumsarbejde her direkte udtrykt i den fysiske planløsning.

Nyskabelsen var - som i Gentoftes omflytning 1932 - placeringen af ekspeditionen i forhallen og dermed en fjernelse af det manuelle ekspeditionsarbejde fra udlånssalen. Men ekspeditionsskranken var ikke fælles for voksne og børn, børnene havde deres egen udnotering i forrummet til børneafdelingen i basilikaens ene sideskib. For første gang herhjemme indrettedes også et sorteringsrum beliggende mellem ekspeditionen og udlånssalen; rummet havde elevator til kælder og etager.

"Midt foran Forhallens Vestvæg ligger den trefløjede Ekspeditionsskranke, som deler den ind- og udgaaende Strøm til og fra Udlaanssalen. Her foregaar det manuelle Ekspeditionsarbejde, som hovedsagelig kan udføres af ikke-faguddannet Personale. Bøgerne afleveres ved Indgangssiden og udstemples ved Udgangssiden. Ved Skrankens fremskudte Midtparti finder Indmeldelser Sted, og herfra føres Tilsyn med, hvad der foregaar i Forhallen. Bag Skranken er Laanerkartoteket anbragt og paa væggen herover et stort Ur." (Frederiksberg 1935, p. 18)

Adskillelsen af den ind- og udgående strøm af lånere ved ekspeditionsskranken er arkitektonisk gennemført med de to yerdøre i basilikabygningens front til henholdsvis ind og ud af biblioteket. Hvor respektindgydende, monumentalt og tempelagtigt dette hus med dets tjenende ånder i folkeoplysningens tjeneste kan have virket på den ydmyge låner kan man kun danne

sig et skøn over. Men det er tydeligt, at bygningen ikke har været uden indflydelse på såvel lånere som personale (Olander 1993).

Forhallens inventar var nyindkøbt til hovedbiblioteket og bestod af lystbejdet og cellulosebehandlet egetræ, med ekspeditionsskranken beklædt med linoleum og kantet med lister af teaktræ. Forhallens gulvbelægning var en svær kvalitet af linoleum lagt i et tavlemønster.

Denne udskillelse af de manuelle noteringsfunktioner var et resultat af Døssings og Georg Krogh-Jensens ideer om en mere rationel anvendelse af personaleressourcerne.

"Tidligere udførtes alt Publikumsarbejde fra den saakaldte "blandede Skranke", oprindeligt næsten udelukkende af biblioteksuddannet Personale eller Elever. Med Bibliotekernes stærke Vækst viste dette sig imidlertid efterhaanden baade upraktisk og uøkonomisk, og i det nye Hovedbibliotek er der brudt definitivt med den gamle Ordning, idet Skranken er lag ud i Forhallen, og der er derved sat et skarpt Skel mellem Ekspedition og bibliotekarisk Vejledning. Arbejdet i Skranken ledes altid af en af det uddannede Personale, men bestrides iøvrigt af ikke-biblioteksuddannet Personale. I Udlaanssalen er der til Stadighed en, paa travle Tider to eller flere af det uddannede Personale til Stede, der har til Opgave at besvare alle Spørgsmaal angaaende Bøgernes Opstilling og Indhold, Kartotekernes Benyttelse, Spørgsmaal af bibliografisk Karakter o.m.a. Laanerindmeldelse finder Sted i Ekspeditionen, men Laanerkortet udleveres i Udlaanssalen, hvorved der gives Bibliotekarerne Lejlighed til at orientere Laanerne i Biblioteket." (Frederiksberg 1937, p. 26)

Det nybyggede bibliotek i Kolding 1939 har en lav forhal hvor aflevering af bøgerne foregår ved en ekspeditionsskranke til venstre, mens udlånsnoteringen sker ved en skranke til højre. Midtfor er der adgang ind til udlånsalen, og begge skranke er tilbagetrukket og dominerer ikke visuelt i rummet. Denne opdeling adskiller Kolding fra de vante skrankeudformninger i perioden, og også her er der foretaget en arbejdsdeling så bibliotekarerne er frigjort fra noteringsarbejdet i skrankerne. I et internt udlånskontor er lånerfortegnelsen anbragt og her foregår sorteringsarbejde, hjemkaldelser mv.

Rationaliseringsbetænkningen (RDF 1964) bringer resultatet af en spørgeskemaundersøgelse foretaget 1962 om bl.a. bibliotekernes fysiske indretning af publikumsfunktionerne, og undersøgelsen illustrerer status o.1960 for adskillelsen af vejledning og ekspeditionsarbejde på landsplan:

"Agitationen for arbejdsdeling i udlånet ved adskillelse af skranke og lånervejledning i udlånet har resulteret i, at der pr.1.1.1962 fandtes særligt lånervejledningsbord eller 'oplysningsbord' med bibliotekarbemanding i 35 af 94 heltidsbibliotekers hovedafdeling for voksne. (Oplysning mangler fra 2 biblioteker). Ikke alle de 35 biblioteker med lånervejledningsbord har gennemført en effektiv adskillelse af vejlednings- og kontrolfunktionerne i udlånet. Ingen af de 10 mindste heltidsbiblioteker har lånervejledningsbord. 5 af 18 biblioteker i byer med over 30.000 indb. har intet lånervejledningsbord." (RDF 1964, p. 68)

Vi skal således et godt stykke op i århundred før adskillelsen mellem noteringsarbejdet og publikumsvejledningen slår igennem, en udvikling der allerede tidligere kan iagttages ved engelske folkebiblioteker, hvor særlige informationsdiske trækker visse typer af arbejdsopgaver væk fra skrankens noteringsrutiner:

"At every busy circulation desk there is usually a steadily increasing pressure caused by constant demands on the part of readers for information, direction and aid. Recurring questions, asked many times in the day, often can be most simply answered at the first point of contact. Because of this fact many libraries have organized information desks and placed them prominently so that appeal is obviously suggested to the borrower early in his transaction (...)

The information desk is most commonly regarded as an adjunct of the circulation department, manned by regular staff members scheduled to this post of duty. In some libraries a special assistant gives full time to this work with such additional help from the general circulation staff as may be needed. Work which can be dropped readily is usually planned for this staff, to be done during slack periods". (Flexner 1927, p. 182)

### 3.3 Arbejdsorganisering

I Rationaliseringsbetænkningen hedder det sammenfattende, at folkebibliotekernes arbejdsmetoder har vist sig overordentlig stabile og vanskelige at ændre. Og så man bort fra indførelsen af fotonotering i slutningen af 1950'erne kunne man med fuld ret hævde, at arbejdsmetoderne kun har undergået små ændringer i perioden 1920-59 (RDF 1964,p.65). Den arbejdstilrettelæggelse der sigtes til er bl.a. beskrevet i 1.udgaven af 'Lærebog i Biblioteksteknik 1922:

"I større Biblioteker, hvor Personalet ikke bestaar af Bibliotekaren alene, fordeler denne Arbejdet mellem sine Medarbejdere. Det fastansatte Personale (Underbibliotekarere og Assistentere) kan faa ganske bestemte Virksomheder overdraget, for hvilke det altid bærer Ansvar, medens Eleverne maa skifte inden for de enkelte Virksomheder, saaledes at de i Læretiden faar Lejlighed til at deltage i alt forefaldende Biblioteksarbejde. Bibliotekaren bør saa vidt mulig personlig kontrollere alt Klassesdelings- og Katalogiseringsarbejde, saa at han kan bære Ansvar for dette vigtige og vanskelige indre Arbejde i biblioteket; derimod maa han stole paa, at Tilvækstnotering, Udlaansnotering m.m. føres samvittighedsfuldt; han vil paa disse Omraader ikke kunne overkomme mere end Stikprøver nu og da, hvilket ogsaa i de fleste Tilfælde vil være tilstrækkeligt til, at han kan danne sig et Skøn over Arbejets Udførelse." (Lærebog 1922, p. 107-08)



**Fig. 13. Ekspeditionsskranke.** I Frederiksbergs nye bygning fra 1935 er ekspeditionsskranken fysisk adskilt fra lånervejledningen i udlånet. Denne arbejdsfordeling mellem det manuelle og vejledende publikumsarbejde var foregrebet i Gentofte et par år tidligere. Fra "Frederiksberg Kommunes Hovedbibliotek", 1935.

Deling af personalet efter kvalifikationer, rationalisering i bibliotekerne og omlægning af driftsmetoderne i biblioteksarbejdet var nøgleord i den tale, biblioteksdirektør Th. Døssing holdt ved biblioteksmødet i Oslo i 1933. Når rationaliseringsbestrebelsene introduceres i bibliotekerne på dette tidspunkt, skyldes det bl.a. 1930'ernes økonomiske krise, der medførte opbremsning og reduktion af de offentlige budgetter, herunder reduktion i statens tilskud til folkebibliotekerne. Nødvendigheden af at 'simplificere' arbejdsmetoderne ved de større biblioteker ved at indføre Detroit-systemet og introducere 'ukvalificeret' arbejdskraft havde Døssing omtalt i årsmødebe-

retningerne 1931 og 1932, og disse problemer ville, mente han, dukke op med fornyet kraft såfremt krisen fortsatte. De nye tanker om rationalisering og arbejdsdeling i bibliotekerne udfoldes i deres helhed i den tale Døssing holder på biblioteksmødet i Oslo 1933:

"Indenfor Biblioteksvæsenet maa vi i stadig højere Grad bekende os til Rationaliseringen, d.v.s. Bestræbelserne for at udføre vor Opgave saa billigt som muligt og saa fornuftigt som muligt. Bibliotekerne er nemlig som uproductive Foretagener baserede paa offentlig Tilskud, og i Krisetider vil baade Stat og Kommune for at skaffe Balance paa Budgetterne foretage Reduktion af visse Udgifter, i første Række de saakaldte uproductive (...) Således er de danske Folkebibliotekers aarlige samlede Indkøbs- og Indbindingsbudgetter gaaet ned med ca. 100.000 kr., takket være reduktionen af Statens Tilskud, samtidig med, at Arbejdet i Udlaan og paa Læsesal i løbet af næppe 2 Aar er vokset med ca. 20%. Skaffe os forøgede Indtægter kan vi ikke. Vi maa da overveje om vi med Omlægning af vore Driftsmetoder kan skaffe Besparelser der kan opveje Nedgange i Indtægter, ja, muligvis ækvivalere den forøgede Benyttelse." (Døssing 1933, p. 241)

De biblioteksteknologiske ændringer, Døssing peger på i sine rationaliseringsforslag, falder i 3 hovedgrupper. Fællesløsninger og standardiseringsovervejelser vil vi her lade ligge, for i stedet at se på de forslag der direkte sigter på den interne arbejdsdeling mellem personalekategorierne i det lokale folkebibliotek.

"Der er i det foregaaende talt om en Deling af Personalet efter Kvalifikationer. De videnskabelige Biblioteker har forlængst indført Adskillelse mellem videnskabeligt uddannet Personale og en Assistentklasse med mindre omfattende Uddannelse. Også i Folkebibliotekerne, i hvert fald i de større med et Personale på mere end 3-4 Personer, kan en saadan Differentiering indføres. Der må kunne sondres imellem 3 Kategorier:

1. Det biblioteksuddannede Personale i Bogvalg, til ledelse af Katalogiseringen, til Systematisering, til Referencearbejde, i Udlaan og paa Læsesal o.s.v.
2. Kontorpersonalet i Bogbestilling, til Regnskabet, til Katalogiseringsarbejdets mekaniske Del, til den formelle Opgørelse af statistikken, til Korrespondance o.s.v.
3. Den rent mekaniske Arbejdskraft til Udlaansnotering, Ordning af Udlaanskort, Bogopstilling o.s.v.

Dertil kommer naturligvis i større Biblioteker en 4. Kategori: Portner, Varmemester etc.

Adskilligt af det under Punkterne 2 og 3 nævnte Arbejde er af en saadan Art, at det er unødvendigt, ja uforsvarligt at anvende biblioteksuddannet Personale hertil, men det maa selvfølgelig understreges, at under saa smaa Forhold, at hele personalet nødvendigvis maa komme i Kontakt med Publikum, kan og bør en Adskillelse ikke søges gennemført. Der bliver ikke Tale om Afskedigelse af biblioteksuddannet Personale; vi har i Forvejen for lidt, og det vi muligvis kan opnaa er, at vi kan spare os Ansættelse af nye assistenter, som vi alligevel ikke ville have faaet nu i Krisetider." (Døssing 1933, p. 243-44)

Bibliotekets størrelse er medreflekteret som en variabel der sætter visse grænser for gennemførelse af en formel arbejdsdeling, ligesom beskæftigelsesaspektet tages op for at berolige de bibliotekarere der måtte ane en trussel i inddragelsen af nye medarbejderkategorier.

En stor del af hvad Døssing dengang foreslog om etablering af fællesforetagender, standardisering af blanketter m.v. er siden blevet gennemført. Men hvad angår hans tanker om arbejdsfordelingen på bibliotekerne var betingel-

serne endnu ikke fuldt ud til stede for så drastisk et nybrud i den lokale arbejdstilrettelæggelse.

Som vi har set spirer det i større folkebiblioteker som Gentofte, Frederiksberg og Århus med nye tanker der skal frigøre den bibliotekariske arbejdskraft fra det ressourcekrævende arbejde med udlånsnoteringen, men der er samtidig hos en enkelt debattør - Bibliotekar Elberling i Kalundborg - kritisk opmærksomhed overfor den dialogmulighed med lånerne der samtidig kan reduceres og dermed indvirke negativt på formidlingssituationen:

"...alt det rent manuelle Udlaansarbejde (Modtagelsen af de afleverede Bøger og deres videre Befordring paa Plads) overlades til et dertil egnet og uddannet Personale, saa Laanerne, straks efter Bøgenes Aflevering skulde møde det bibliotekarisk uddannede Personale, der eventuelt med Kartoteket som Hjælp, yder den videre Vejledning. Til at finde Bogkort og sætte Bøger paa Plads behøves der unægtelig ingen større Uddannelse; men det er noget af det, der tager mest Tid, selv om Tempoet (hvad ofte sker) maa paces op, saa Publikum knap vover at afbryde med et Spørgsmaal (...) Men naar det ogsaa foreslaas, at Modtagelsen og Afstemplingen af Bøgerne overlades Kontorpersonalet (eller Personen, mere end een vil næppe behøves i et jævnt stort Købstadsbibliotek), saa tror jeg, mange vil blive betænkelige; for man vil antagelig komme til at mærke Savnet af den Kontakt, der nu opnaas - eller i hvert Fald kan opnaas - ved Bogafleveringen. Jeg tænker her paa de mange Laanere, jeg har været ude for, der med den læste Bog i Haand var i Stand til at formulere en kort og klar Opfattelse af Bogen eller af deres større eller mindre Tilfredshed med den og ofte paa Basis heraf (eller maaske henvisende til en Litteraturliste, en Note, en Passus i Teksten) kunde fremsætte Ønsket om den næste - altsammen uvurderlige Oplysninger for en opmærksom Assistent til Lettelse af Ekspeditionen. Men hvor meget af dette vil ikke forflygtiges og forringes, naar Laaneren først har afleveret sin Bog? Jeg tror hurtigt en stor Del af vort Publikum i Provinsen paa denne Maade vil miste Impulsen og Lysten til at udtale sig. Og den kendte Type, der er yderst ængstelig for at "gøre Ulejlighed", vil utvivlsomt, efter at have "ulejliget" den manuelle Betjening, gaa langt udenom den vejledende (...)

Afstempling og Paastempling kan - forekommer det mig - uden Spild af Tid udføres under de indledende og afsluttende Bemærkninger til Laaneren, fremmer og letter i hvert Fald Anledningen til Kontakt med to ret væsentlige Kategorier Laanere: den nye og ukendte og den forsagt-beskedne, netop dem, som vi altfor ofte maa lade gaa, fordi 2-3 Rækker hjemkomne Bøger venter paa Viderebefordring." (Elberling 1932, p. 126)

Som vi har set, slog senere Frederiksbergs stadsbibliotekar Georg Krogh-Jensen også til lyd for en ændring i arbejdsfordelingen på folkebibliotekerne (Krogh-Jensen 1937). Hans udgangspunkt var det lave niveau for bibliotekarernes aflønning og manglen på et samlet løn- og aftalesystem. En vanskelighed for bibliotekarerne var også det forhold, at publikums opfattelse af bibliotekararbejdet var præget af skrankens beliggenhed og funktion. Her foregik ikke blot stempling, men mange andre tekniske processer, og Krogh-Jensen henleder opmærksomheden på at den almindelige opfattelse af biblioteksarbejdets karakter ikke umiddelbart støtter kravet om højere lønninger til bibliotekarerne.

"Det Biblioteksarbejde, Publikum ser ved en almindelig "blandet" Skranke, og det er jo tydeligt nok det, der hidtil har bestemt den almindelige Opfattelse af Begrebet Biblioteksarbejde, er en historisk forklarlig, men iøvrigt ganske usaglig Blanding af Biblioteksarbejde og Kontorarbejde, og Forholdet er endda i Almindelighed det for Biblioteksassistenterne meget ugunstige, at Kontoristarbejdet dominerer i en Grad, saa det for mange fuldstændig tilslører selve Bibliotekararbejdet. Paa dette Grundlag kommer man til den Opfattelse, at Biblioteksarbejdet for en væsentlig Del er af mekanisk Beskaffenhed, og en lønteknisk Vurdering maa næsten nødvendigvis føre til det Resultat, at



Biblioteksassistenterne havner i Kontoristklassen, hvilket netop stemmer med det Billede, Bibliotekar Thomsen giver af Forholdene [i Bogens Verden 1936]. (...) Ved ethvert Folkebibliotek er der bunker af rent manuelt Arbejde, Stempling, Bogopsætning, Revision, Udskrivning, Erstatning og Mangfoldiggørelse af en Række forskellige Slags Kort, og det turde være indlysende, at ethvert Forsøg paa at forbedre Assistenternes Kaar maa begynde med, at man, saa vidt det er gørligt, udskiller disse Arbejder og giver dem til et ikke biblioteksuddannet Personale. Det er ikke alene meningsløst, men direkte farligt at hævde, at disse Arbejder kræver Biblioteksuddannelse. Man kunne med lige saa stor Ret forlange, at Sygeplejersker skulde have medicinsk Embedseksamen. Hvad enten man synes om denne Sondring mellem Bibliotekararbejde og Kontoristarbejde eller ej, kræver Hensynet til Fornuft og Økonomi, at man bøjer sig for Nødvendigheden (...)

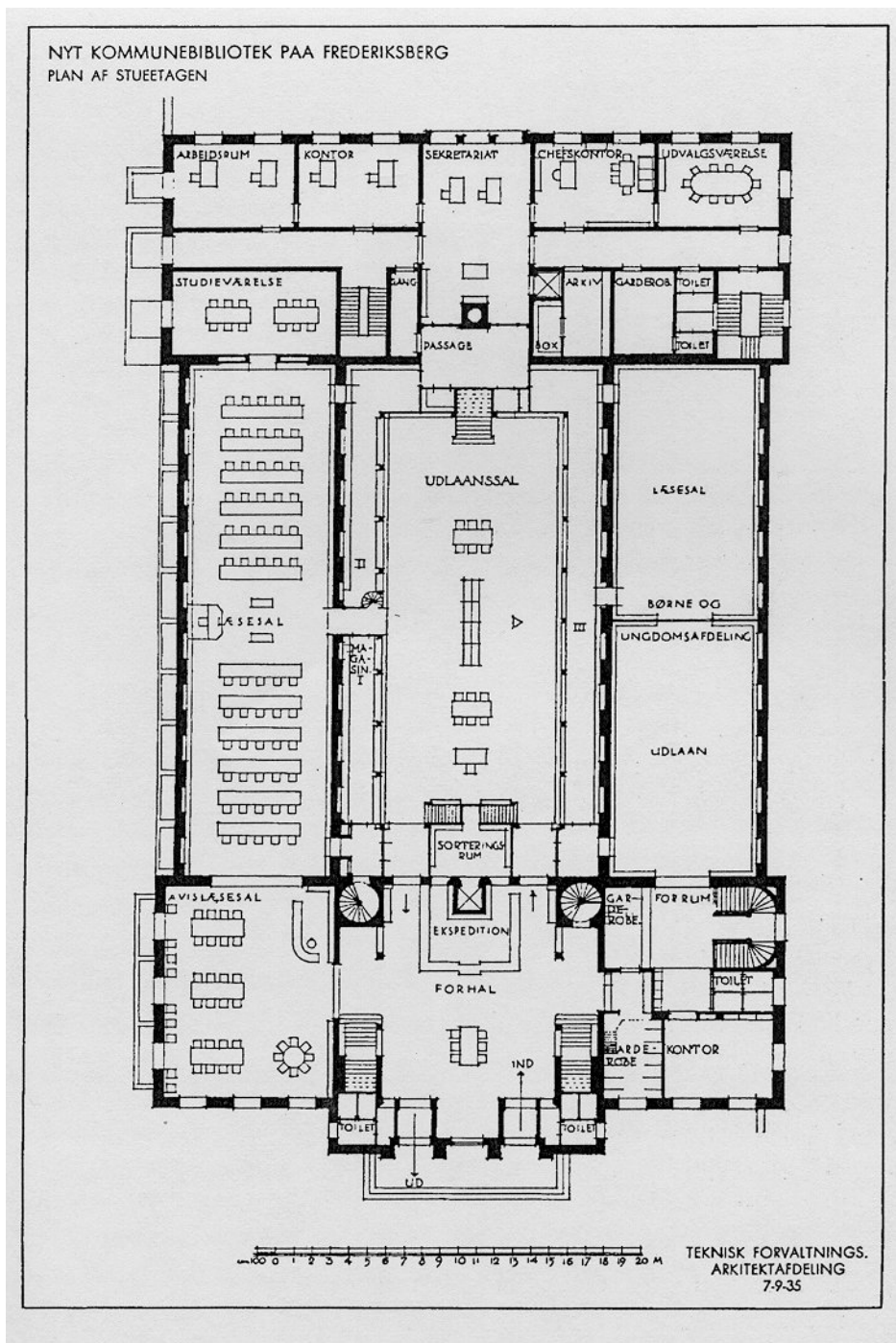
Det der mere end noget andet har bidraget og fremdeles bidrager til den ugunstige Vurdering af det kvalificerede Biblioteksarbejde, er ganske afgjort den Ordning af Ekspeditionsskranken, man endnu ser i de fleste Folkebiblioteker. Skrankens Opstilling i selve Udlaanslokalet medfører, enten at alt manuelt Arbejde udføres af kvalificeret Arbejds-kraft, eller at kvalificeret og ukvalificeret Arbejds-kraft arbejder Side om Side og ofte udfører nøjagtigt det samme Arbejde. Det virker sikkert ogsaa vildledende, naar Biblioteksassistenten udfører Bogopsætterens Bestilling. Man kan ikke undre sig over, at de bevilgende Myndigheder kommer til at opfatte Biblioteksarbejdet som én Kategori, og at denne kommer til at staa i Stemplingens Tegn og ikke i det bibliotekariske Arbejdes Tegn. Lader man i større Udstrækning faguddannet Personale udføre det manuelle Arbejde, maa man i det hele taget være klar over, at det i første Række bliver Biblioteksassistenterne, der kommer til at betale Gildet (...)

De Erfaringer, der forskellige Steder er gjort med at skille det bibliotekariske Arbejde fra Kontorarbejdet, peger utvetydigt i Retning af, at en saadan Deling ikke alene fremmer en rationel og økonomisk Arbejdsdeling i Biblioteket, men tillige i høj Grad fremhæver det bibliotekariske Arbejdes særlige Karakter og Værdi. En virkelig Rendyrkning af det bibliotekariske Arbejde i vore Udlaans- og Læsesale vil derfor ikke alene betyde et stort Fremstød for selve Biblioteksarbejdet, men vil faa den største Betydning for den lønmæssige Vurdering af Bibliotekararbejdet.

Naturligvis kræver arbejder som Bogvalg, Bogindkøb, Katalogisering o.lign. i høj Grad kvalificeret Arbejds-kraft, men disse Arbejder fremtræder paa en saadan Maade, at en retfærdig Vurdering af deres Kvalitet fra Publikums Side er vanskelig for ikke at sige umulig, og de vil aldrig kunne virke overbevisende i den Grad som den effektive Publikumsvejledning kan det. Det maa derfor ogsaa i denne Forbindelse noteres som en glædelig Kendsgerning, at det, man kalder Publikumsservice, i de senere aar er traadt saa stærkt i Forgrunden i Bibliotekernes Arbejde, som Tilfældet er." (Krogh-Jensen 1937, p. 3-4)

Den økonomiske rationalitet ligger bag hovedargumentationen hos Krogh-Jensen, men dette bør ikke vække undren, da det netop var denne argumentationstype, der skulle benyttes overfor bibliotekarernes arbejdsgivere ved de lønforhandlinger der skulle løfte standen op.

Krogh-Jensens henvisning i citatet er til Carl Thomsens artikel 'Vore Biblioteksassistenter' (Bogens Verden 1936), der var en kritik af den hidtidige lønningssituation, der virkede direkte hæmmende på biblioteksarbejdet og standens anseelse. Men det lå svært med standardisering af bibliotekarlønningerne så længe 2/3 af alle folkebiblioteker med faguddannet personale er selvejende. Betegnelsen 'Biblioteksassistent' var dengang den almindelige betegnelse for en bibliotekar, hvorimod vi senere i 1960'erne ser denne stillingsbetegnelse benyttet for de kontoransatte der har gennemgået en særlig supplerende uddannelse til biblioteksassistent.



**Fig. 14. Frederiksberg 1935.** Grundplan fra Frederiksbergs nybygning på Solbjergvej 1935. En treskibet basilikabygning med publikumsfunktionerne adskilt i hoved- og sideskibe og med ekspeditionsranken anbragt fysisk adskilt i selve forhallen. Lånerstrømmen gennem yerdøre afspejles i skrankens ind- og udnotering af materiale. Fra "Frederiksberg Kommunes Hovedbibliotek", 1935.

Krog-Jensen arbejdede videre ad samme spor med Carl Thomsens ideer om bibliotekararbejdets professionalisering, og om Krog-Jensens arbejde hermed skriver Allerslev Jensen i 1987 med en modificering af kvalifikationsopfattelsen:

"Han gør også opmærksom på, at de erfaringer man forskellige steder havde gjort med at skille det bibliotekariske arbejde fra kontorarbejdet pegede utvetydigt i retning af, at

en sådan deling fremmede en rationel og økonomisk arbejdsdeling i biblioteket og tillige i høj grad fremhævede det bibliotekariske arbejdes særlige karakter, hvilket ville betyde meget for den lønmæssige vurdering af biblioteksarbejdet (...) Krogh-Jensen finder det forståeligt, at de bevilgende myndigheder må få det indtryk, at biblioteksarbejdet for en stor del er af en så mekanisk beskaffenhed, at de fordringer bibliotekerne stiller med hensyn til bibliotekarernes kvalifikationer er urimelige. Men så meget vigtigere er det, at man får bragt orden i arbejdsfordelingsforholdene. Når publikum ser bibliotekerne svinge stemplet i skranken side om side med medhjælpere uden faglig uddannelse der udfører samme arbejde, understøtter det ikke kravet om højere løn på grund af en særlig uddannelse. Før man stiller krav om ensartede højere lønninger, må der gennemføres en adskillelse mellem bibliotekararbejde og kontorarbejde, og det må fastslås til hvilken gruppe et bestemt arbejde hører. Forskellen på bibliotekarisk arbejde og kontorarbejde kan ikke betegnes med udtrykkene kvalificeret og ukvalificeret. Målet må være, at kontorpersonalet og det bibliotekariske personale får hver sin særlige uddannelse, og at det klargøres hvilket arbejde der skal udføres af hvem. Kontorpersonalet skal ikke udføre andenklassens bibliotekararbejde men førsteklases kontorarbejde, ligesom bibliotekerne forventes at udføre førsteklases bibliotekararbejde." (Allerslev Jensen 1987, p. 44-46)

Krogh-Jensens tanker om arbejdsdeling blev positivt modtaget på Danmarks Biblioteksforenings årsmøde 1937, men lige meget nyttede det. Bibliotekerens konservatisme med personaleanvendelse og arbejdsdeling hænger delvis sammen med en udbredt opfattelse i datiden om at mange bibliotekarer var udtryk for et kvalitativt højt serviceniveau: jo flere bibliotekarer - jo bedre bibliotek.

Men mere kontante forhold omkring udbud og efterspørgsel af arbejdskraft kan ligeledes have gjort sig gældende for bibliotekernes overvejelser om arbejdskraftanvendelsen. Ledigheden blandt bibliotekarer var høj, lønningerne generelt lave, og antallet af bibliotekarelever som følge heraf dalende. Alt sammen forhold, der ikke just virkede som incitament for at inddrage nye personalegrupper i arbejdet, men snarere ansporede til ved stillingsbesættelse at forsyne sig af den rigelige, billige og velkvalificerede bibliotekariske arbejdskraft, der bød sig til.

Også den bibliotekariske selvforståelse, med kaldsbevidstheden som den mest udbredte identitetsopfattelse, stillede sig hindrende i vejen for tanker om nye medarbejderkategorier og arbejdsdeling. Det bibliotekariske arbejde blev opfattet som en faglig helhed indenfor den borgerligt-humanistiske dannelsestradition og dette folkeoplysende arbejde var givetvis for alvorlig en sag til at kunne udføres i et alt for tæt samarbejde med andre personalegrupper.

I perioden ses ikke bare en begyndende arbejdsdeling mellem bibliotekarisk og kontoruddannet personale, men også en begyndende specialisering indenfor bibliotekargruppen som følge af afdelingsopbygningen, 'Departmentalization'. I Amerika forekommer i større byer folkebiblioteker der er indrettet i flere afdelinger hver med sin læsesal, det såkaldte 'Poole' system efter den amerikanske bibliotekar W.F. Poole, en organisering af biblioteket med hjemlån fra de departementale læsesale som ikke slog an i Danmark. Overvejende fordi de mere specialiserede forespørgsler som typen tog sigte på blev tilgodeset på videnskabelige biblioteker og ikke på folkebiblioteker. Men også på folkebibliotekerne gjorde man sig tanker om en stigende specialisering blandt det bibliotekariske personale:

"Hvor rigtig og uundgaelig en saadan Udvikling i Retning af Specialisering end maa siges at være, er den dog set fra Bibliotekets Side ikke uden Ulemper. Specialisten bliver let ensidig og mister undertiden Følningen med Biblioteksomraadet som Helhed, hvilket i uheldige Tilfælde kan føre til, at han søger at isolere sin Afdeling paa en for Helheden skadelig Maade. En Specialist der er saaledes indstillet, er gaaet over Gevind, og en saadan skæv Udvikling bør ikke tolereres af Biblioteksledelsen. Den vil kunne modarbejdes derved, at man lader den enkelte gøre Tjeneste nogle Timer skiftevis i andre Afdelinger end den, hvortil vedkommende er knyttet." (Lærebog 1945, p. 96)

Efter indførelsen af 'de åbne hylder's indretningsprincip udgør skranken for størstedelen af lånerne deres eneste kontakt med bibliotekets personale. Kun en del af lånerne vil efterfølgende henvende sig til en bibliotekar for at få vejledning, og det er uomtvisteligt at skrankens personale, deres service og betjening, for omverdenen i høj grad tegner firmaet udadtil. Personalet i skranken fremstår som en vigtig komponent i bibliotekets image overfor omverdenen og brugerne.

"Det vigtigste Arbejde i Udlaanet er Ekspeditionen, hvis rent manuelle Side, selve Udlaansregistreringen, falder ind under den Del af arbejdet, som kan gøres af ikke-biblioteksuddannede. Man har nogle Stedst prøvet at lade en væsentlig Del af dette arbejde udføre af ganske unge Personer i Alderen 14-18 Aar, der i øvrigt ikke udfører egentligt Kontorarbejde, og som ikke ansættes fast, men kan gøre Tjeneste indtil f.Eks. det fyldte 18.Aar. Det er økonomisk en Besparelse, og det har den Fordel, at man undgaar med Tiden at faa ældre, ikke-bibliotekariske Medarbejdere, som skal arbejde sammen med det maaske langt yngre, uddannede Personale, men dog har en mere begrænset Competence end dette, et Forhold, som kunne tænkes at være uheldigt. Paa den anden Side er det en meget væsentlig Mangel, at dette yngre Ekspeditionspersonale saa at sige repræsenterer Biblioteket over for mange Laanere, der sjældent henvender sig til det egentlige Bibliotekspersonale. Hvis man kan sørge for, at de unge aldrig kommer til at arbejde helt alene, kan det hjælpe noget, men man kan dog derfor næppe ønske en Ordning, der i høj Grad bringer mindreaarige i Berøring med Laanerne i en Udlaansskranke, indført som en varig Ordning." (Lærebog 1945, p. 353)

Betjeningen af publikum - senere benævnt formidlingsarbejdet - gøres i Lærebog i Biblioteksteknik (1945) til genstand for flere overvejelser. Bibliotekarerne oplever en begyndende frigørelse fra de manuelle udlånsrutiner i skranken, og skal nu til at indstille sig på at finde en balance mellem aktiv og passiv formidling under udlånsvagten. Diskret opsøge lånere på gulvet, 'floor-duty' i den angel-saksiske biblioteksterminologi, eller afvente henvendelser ved et skrivebord, uden dermed at begrave sig i gøremål, der kan indvirke som barrierer i kontakten mellem bibliotekar og låner.

"Det egentlige Arbejde med at hjælpe Laanerne til Rette under deres Biblioteksbesøg tilfalder de uddannede Bibliotekarer. Hvor Skrankeforholdene er ordnet saadan, at Laanerne afleverer de laante Bøger, før de træder ind i Udlaanssalen, vil der midt inde i denne og i nærmeste Forbindelse med Kartoteket være indrettet Siddeplads med Telefon og alle trykte bibliotekariske Hjælpemidler for den eller de Personer, som har Vagten i Udlaanet. De kan fra deres Plads holde Øje med alt og alle og træde til, hvor de skønner at Hjælp ønskes. I de Biblioteker, hvor skranken er anbragt inde i selve Udlaanet, og alt arbejde foregaar ud fra denne, kan man navnlig i de travle Tider lade en af de ældre Bibliotekarer færdes mellem Reolerne for at opsøge Laanere, der synes at trænge til Hjælp, men er for beskedne til at henvende sig ved Skranken for ikke at forstyrre. Arbejdet med at opsøge laanerne er frugtbart og vil i det lange Løb forøge det egentlige Biblioteksarbejdes Værdi, hvad Protokollen over de optegnde Spørgsmaal snart skal vise. Det kan i denne Forbindelse bemærkes, at mange Laanere ikke tør henvende sig til

Bibliotekarer, der er optaget af skriftligt arbejde. Man bør derfor båndlyse alt Kontorarbejde fra de vagthavende Bibliotekarers Arbejdsbord." (Lærebog 1945, p. 353-54)

Det bibliotekariske udlånsarbejde er ikke i perioden til synderlig diskussion, og kun i ganske få tilfælde optræder artikler i fagpressen der tager emnet op. Helge Nielsen foregriber i sin artikel om 'Bibliotekernes produktionsoffensiv' den langt senere opgaveudvikling overfor erhvervslivet informationsbehov og han finder at samtidens biblioteker svigter denne opgave (Nielsen 1950). I artiklen 'Svigter vi udlånsarbejdet' påpeger Johs. Petersen nødvendigheden af at udvikle bibliotekernes formidlende arbejde og kritiserer bl.a. konservatismen i selve ledelsen af bibliotekerne for at være en delvis årsag hertil, samtidig med at han påviser en mere instrumentel bibliotekarisk holdning til udlånsarbejdet:

"Som det er de fleste steder i øjeblikket, er udlånspersonalet snarest mekaniske dukker, der springer af sted mellem skranke, låner og reoler (...). I stil med tidens hedeste krav er vi ved at blive mekaniserede, og kunne for den sags skyld gerne være lært op ved udlevering af rationaliseringskort, eller som postekspedienter - og nogle synes ligefrem, at det er tidens løsen, dette, at bibliotekaren i så ringe grad som muligt blander sig i folks valg, at han tilbyder sin hjælp til den synligt rådvilde låner! (...) Hvordan skal man med ord forklare den fine vekselvirkning, der må være mellem publikum og bibliotekar? Jeg tror, at vi er ved at sætte den overstyr. Det er ved at være sådan, at man sætter den tekniske kunnen højere end sagen, og lad os dog holde fast ved, at der stadig er en 'sag' i folkebiblioteksarbejdet - det er simpelthen sådan, at det vil der blive ved med at være (...) Vi skal undgå at blive 'rutinerede' biblioteksmekanikere, som en af mine gode venner kalder det. Det er - og skal være - gejsten, der tæller." (Petersen 1952, p. 202-08)

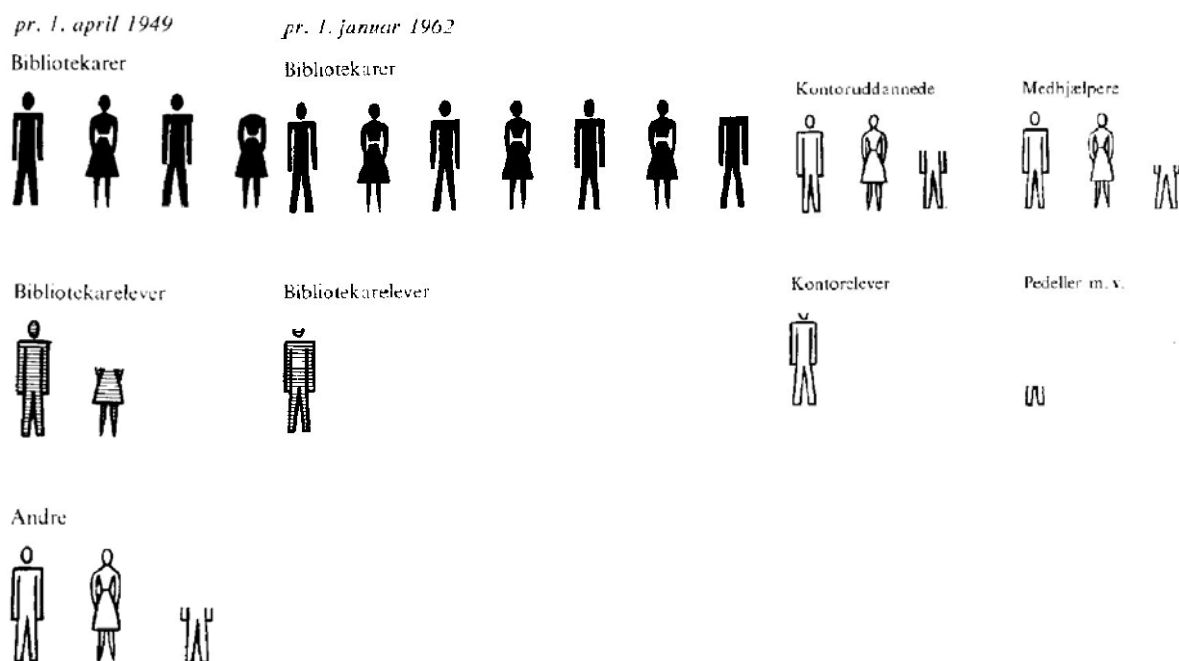
Sammenfattende hedder det i Rationaliseringsbetænkningen (RDF 1964) om 1930'ernes ideer om at introducere en arbejdsdeling i folkebibliotekerne:

"Dette første forsøg på at opdele hele biblioteksarbejdet i kategorier efter de krav, det stiller til personalet, udløste ingen diskussion, og det felttog som i 1937 førtes af G. Krogh-Jensen mod bibliotekarers udførelse af kontoristarbejder, efterfulgtes også af en bemærkelsesværdig ro om sagen. I 1954 redegjorde Sigurd Möhlenbrock for rationaliseringsundersøgelsen i Norrköping og henviste til A. Waldners omarbejdelse til svensk af A.L.A.'s "Descriptive list of professional and nonprofessional duties in libraries", og herefter optager rationaliseringen i stigende grad sindene (...) Det kan uden overdrivelse konkluderes, at rationaliseringsdebatten før 1959 ikke har givet så store resultater, at argumenterne fra 1930'erne i dag er uaktuelle." (RDF 1964, p. 68-69)

### 3.4 Udlånsnotering

De første centralt fastlagte krav til folkebibliotekernes udlånsnotering findes i Bekendtgørelsen fra Undervisningsministeriet/Statens Bibliotekstilsyn [november 1921] hvor det i § 5 hedder:

"Bibliotekerne maa paase, at Bestemmelser for Udlaan og Læsesal nøje overholdes, herunder navnlig Bøgenes rettidige Tilbagelevering og omhyggelige Behandling. Erstatning for beskadigede og bortkomne Bøger maa kræves af Laanerne. Tilskud til bibliotekarisk Hjælp ydes kun i Forhold til Udgifter til Assistance, som er ydet af det med det egentlige Biblioteksarbejde beskæftigede Personale."



**Fig. 15. Personalesammensætning.** Midt i 1930'erne var bibliotekarprocenten i de fleste biblioteker nær 100 og er derefter støt faldende for omkring 1962 at udgøre ca. halvdelen af det samlede personale. Kontoransatte inddrages i stigende omfang i biblioteksarbejdet, en udvikling der kulminerer i 1960'erne og 1970'erne. Fra: "Rationalisering i danske folkebiblioteker", 1964.

Vedtagelsen af en ny lov om statsunderstøttede biblioteker i 1931 ledsages af Bekendtgørelse Nr. 353 af 15. december 1932 om lovens gennemførelse. Om udlånsarbejdet hedder det i bekendtgørelsens §3:

"Alle Beboere inden for Virkeomraadet skal have Adgang til Hjemlaan vederlagsfrit eller mod en aarlig Betaling af højst 2 Kr., hvorhos bemærkes, at Udlaan til Børn i den skolepligtige Alder skal ske vederlagsfrit (jfr. Bestemmelserne vedrørende særlige Børnebiblioteker)(...)

Udlaanstiderne skal være faste, paa Landet mindst 2 Dage om Ugen med mindst 1 Time hver Gang og højst 2 Maaneders Lukketid om Sommeren; i Købstæder og købstadliggende Bebyggelser mindst 4 Dage om Ugen med mindst 2 Timer hver Gang og højst 1 Maanedes Lukketid. Udlaanstiderne maa lægges saaledes, at der ogsaa tages Hensyn til Laanere, som kun kan komme om Aftenen.

Der skal finde Noteringer af Hjemlaan Sted, der viser, naar og til hvem den enkelte Bog er udlaant, ligesom der skal føres statistik over Udlaanet, der viser Benyttelsen af de enkelte Klasser af Bøger.

Beskadigede eller bortkomne Bøger skal erstattes af Laanerne."

Med undtagelse af den ikke uvæsentlige nye bestemmelse om at "Alle beboere inden for virkeområdet skal have adgang til vederlagsfrit hjemlån" er ovenstående krav til udlånsarbejdet uændret i bekendtgørelsen af 27.10.1950. I bekendtgørelsen af 12.1.1961 er kravet til statistik reduceret til: "(...) ligesom der skal føres statistik over udlånet, der i alt fald viser benyttelsen af henholdsvis skønlitteratur og faglitteratur."

Den ældre tids udlånsprotokol hvor hver låner havde sin konto og bøgernes nummer blev noteret under udlånsdatoen er i begyndelsen af 1920'erne blevet afskaffet i alle større biblioteker og fandtes kun i enkelte helt små biblioteker. Næsten overalt var man overgået til udlånsnotering på kort med de fordele der er knyttet til denne noteringsmetode.

Der kan ved registrering på kort foretages tre typer informationsbehandling i udlånsarbejdet (Harrod 1933):

\* 'a time record', der viser hvornår bogen skal returneres, i 'vasken' ved at anbringe de bøger sammen der har samme afleveringsdato

\* 'a book record', der viser hvilken låner der har en bestemt bog, som oftest ved lånernummer påført bogkort der opbevares i 'vasken'; indgår således i 'time record'.

\* 'a reader's record', der viser det antal bøger en bestemt låner har hjemlånt.

**Newark-systemet.** Alle større folkebiblioteker benyttede et dobbeltkortsystem, Newark-systemet, efter byen Newark i New Jersey hvor systemet var udviklet af bibliotekar Frank P. Hill omkring 1890 og videreudviklet (ELIS: Circulation, p.1) af John Cotton Dana omkring århundredeskiftet. Dato-stempling af bogkort, med enten udlåns- eller afleveringsdato, ved hjælp af et indstilleligt datostempel; påføring af lånernummer; datostempling også på datotavle og på lånerkort, for skønlitterære bøgers vedkommende fra venstre og nedad, for faglitterære fra højre og opad på lånerkortet.

"En øvet Udlaansekspedient udfører disse Afstemplinger i Løbet af faa Sekunder, og Bogkortene lægges ned i en Skuffe som Bibliotekets Kvittering fra Laaneren, medens denne faar Laanerkortet med sig hjem, anbragt i Lommen af en af Bøgerne." (Lærebog 1922, p. 112)

Bogkortene ordnes efter dato og bognummer i et 'Udlaanskartotek', vasken, og flyttes senere over i et særligt 'Rykkerkartotek' og der udsendes 'Varselskort' eller bud.

Ved aflevering kan der ved travlhed stemples på lånerkort som kvittering for at bøgerne er afleveret, medens fremfinding og isætning af bogkort evt. afventer en roligere arbejdsperiode i skranken. Datotavlens påstempling indikerer under hvilken dato i 'Udlånskartoteket' [lejlighedsvis benyttet synonym for 'vasken'] bogkortet er placeret efter bogens nummer.

"Her i Landet bruges i Biblioteker for Voksne altid at stemple Udlaansdagen paa Laanerkortet, men man kunne i og for sig lige saa godt stemple den Dag paa Kort og Datotavle, da Bogen skulde tilbageleveres, og dette anvendes mange steder i Udlandet (...) I de københavnske Børnebiblioteker stempler man Tilbageleveringsdatoen ved Udlaanet og Dags Dato ved Tilbageleveringen af en Bog. For at undgaa Forveksling af de to Stempler, sidder det ene paa en Blyant uden Spids." (Lærebog 1945, p. 326)

Dette Newark-system benyttedes som nævnt i alle større folkebiblioteker. På små biblioteker der arbejdede med en lånertavle til notering blev der ikke anvendt lånerkort, da bibliotekaren altid ville kende lånerens navn og kunne finde lånerens nummer på lånertavlen.

Ved udnotering efter Newark-systemet kan man af lånerkortet kun se hvor mange bøger den enkelte låner i øjeblikket har hjemme, men ikke hvad han tidligere har læst. Når Newark-systemet i løbet af ret kort tid alligevel blev enerådende i danske folkebiblioteker skyldes det primært systemets hurtighed og dets sikkerhed. Arbejdsprocesserne i skranken er ret enkle, især modtagelsen af tilbageleverede bøger der kun kræver en enkelt afstempeling på lånerkortet. Ventetid kan undgås ved at vente med at sætte bogkort i tilbageleverede bøger til der bliver en pause i ekspeditionerne, eller eventuelt til næste morgen.

**Detroit-systemet.** En forenkling af udlånsprocessen blev i 1929 udviklet af Ralph Ulveling, afdelingschef ved Detroit Public Library (Ulveling 1929). Newark-systemet forenkles nu til 'Detroit self-Charging System' hvori der indgår et element af selvbetjening. I Detroit-systemet anvendes lånerkortet ikke som kontrolkort for hjemlånt materiale, men har nu en størrelse som et visitkort og er kun til identifikation og legitimation for låneren. Der foretages ikke nogen stempeling på det, kun dets nummer bruges til at påføre bogkortet, men det er låneren selv der står for denne proces. Ved udnotering kontrollerer personalet om dette lånernummer er korrekt påført, og anbringer dernæst en papirlap/et stift kort med maskinstemplet dato i bogens lomme. Datotavlen benyttes således ikke, og papirlappen fjernes ved aflevering efter at bogkortet er fremfundet ud fra papirlappens dato. Derved er afstempeling undgået ved såvel udnotering som aflevering. Som de første biblioteker tog Gentofte og Aalborg systemet i brug 1931-32 (Bogens Verden 1932, p.151).

Stempelpuderne er med dette system på vej ud af folkebibliotekernes skranker samtidig med at lånernes direkte medvirken i ekspeditionen, ganske som i bank og på posthus, peger fremad mod en nyere tids selvbetjeningsformer, og udgør den væsentlige nyskabelse ved Detroit-systemet. Til lånernes egen udfyldelse af bogkort skal der nu også beregnes nødvendig sidde- eller skriveplads til lånerne.

Den væsentligste indvending mod Detroit-systemet er at det ikke er muligt at kontrollere hvor mange og hvilke bøger låneren har hjemme, og i tilfælde af uenighed savnes dokumentation til at afgøre mellemværendet. Danske biblioteker har modificeret systemet ved eksempelvis at afstempe lånerkortet og dermed fjernet den væsentligste indvending mod systemet. Eller gjort som i Gentofte, hvor man har bibeholdt afstempeling af datotavle (Landt 1932)(-Hammariskiöld 1934).

Axel Waldner har ved Stockholms Stadsbibliotek foretaget en kvantitativ analyse af tidsforbruget ved udnotering efter Detroit-systemet sammenholdt med Newark (Waldner 1934), og er kommet frem til følgende resultat. Tidsforbruget er opgjort i sekunder.

	Newark	Detroit	Tidsbesparelse i %
en bog	16,0	10	29
to bøger	24,5	16	38
tre bøger	33,0	19	41



fire bøger	41,5	22	45
------------	------	----	----

Totalt set vurderes det at tidsforbruget pr. enhed i skranken kan reduceres med 1/3 ved indførelse af Detroit-systemet.

Der kan således i begyndelsen af 1930'erne iagttages en betydelig interesse for metodeudvikling i såvel folkebibliotekernes udlånssystemer som i deres personaleanvendelse. Døssing havde diskuteret rationalisering og forenkling i udlånsmetoderne på det 3. nordiske biblioteksmøde i Oslo 1930, og Waldner det samme tema på SAB's årsmøde i Borås 1931.

Axel Waldner refererer i sit foredrag erfaringer fra en studierejse til USA og introducerer såvel Detroit-systemet som mekaniske apparater til at lette skrankens rutinearbejde. Han oplyser, at en stor del af de svenske folkebiblioteker stadig anvender Browne-systemet, men at biblioteker med et større udlån med fordel kunne overveje det helt nye Detroit-system. Metoden var indført ved alle filialer i Detroit, men ikke på selve hovedbiblioteket, og derudover på en række større folkebiblioteker i USA. Til mekanisk afstempling af lånernummer - ved hjælp af en vingeplyade med lånernummer påsat lånerkortet - kunne anvendes 'The Dickman Bookcharger' der udelukker enhver mulighed for fejllæsning af lånernummer. Og fra Gaylord forelå en elektrisk maskine til at påstemple dato på det dato- eller lånerkort der føres ned i apparatet; en smal afklipping i den ene side på det nedstukne kort sikrer at afstemplingen sker på det rette sted, svarende til vore dages klippekort til busser og tog (Waldner 1931).

På sin studierejse til ti danske folkebiblioteker 1933 observerede svenskeren Hammarskiöld at de seks anvendte Newark i den oprindelige version, Haderslev og Vejle et forenklet Newark-system, og i Gentofte og Aalborg en modificeret udgave af Detroit. Det rene Detroit-system lod sig således ikke observere i Danmark på daværende tidspunkt. I Aalborg, Haderslev og Vejle var det klassiske lånerkort til afstempling blevet erstattet af et identitetskort, og afstempling på datotavle var erstattet af løse datokort klargjort med påstemplet afleveringsdato til isætning ved udlevering. Derved kunne al afstempling som nævnt undgås ved selve udleveringen - stempelpuderne var så småt på vej ud. Kun i Gentofte anvendte man den udgave af Detroit-systemet der overlader det til låneren selv at påføre sit lånernummer på bogkortene. I skranken kontrolleres denne afskrivning af det ikke-bibliotekariske personale, og der påstemples afleveringsdato på datotavlen. På alle biblioteker var der en klar tendens til at kontrolniveauet og personalets indsats lå over det niveau der var tale om i bibliotekernes voksenafdeling (Hammarskiöld 1934).

Rationaliseringsbetænkningen kommer delvis ind på bibliotekernes valg af noteringssystem, og bringer en status pr.1962 der giver os et billede af hvordan 1940'ernes og 1950'ernes udlånskontrollsystemer har set ud i deres mange blandformer og variationer:

"I 1930 diskuteredes Detroit-systemet kontra Newark-system, og i 1931 indførtes Detroit-systemet i Gentofte, dog med den modifikation, at man beholdt stemplingen på fast datotavle i bøgerne. Gentofte vendte senere tilbage til Newark-systemet, og Detroit-systemet blev tilsyneladende kun indført få steder. Varianter af såvel Newark- som De-

troit-systemet opstod, men Newark-systemet og dets varianter synes hele tiden at have domineret. I diskussionerne om udlånssystemer i første halvdel af 1930'erne fremhævede Newark-systemets forsvarere især dette systems sikkerhed, mens Detroit-systemets tilhængere betvivlede, at Newark-systemets sikkerhed i praksis var større end Detroit-systemets og fremhævede, at Detroit-systemet frigjorde bibliotekarerne fra skranker og gav tid til lånervejledning (...)

I dag lader det sig ikke opgøre, hvor mange heltidsbibliotekers hovedudlånsafdelinger, der anvender henholdsvis Newark- og Detroit-systemet, dertil er variant-systemerne for dominerende. Pr.1.1.1962 havde 4 biblioteker indført fotografisk udlånsnotering i hovedafdelingen for voksne, mens de øvrige udlånsnoteringssystemer kan opdeles således: 72 biblioteker anvendte fast indklæbet datotavle, mens 19 havde indført løst datokort. 73 biblioteker stemplede under selve udlånsprocessen i skranken på datotavle eller datokort. 71 stemplede på bogkort, mens 34 stemplede på lånerkort. Stempling i skranken var helt afskaffet i 21 bibliotekers hovedafdeling for voksne, fortrinsvis i store og mellemstore biblioteker. (I disse 21 er inkluderet de 4 med fotografisk udlånsnotering) (RDF 1964, p. 66)

Der er i spørgeskemaundersøgelsen til EXIT-projektet også spurgt om bibliotekernes anvendelse af noteringssystemer. De oplysninger der er indsamlet er noget ufuldstændige, og det er tydeligt, at det aktuelle kendskab til en tidligere biblioteksteknik er ganske sporadisk. De systemer personalet selv har været med til at implementere, evt. efter sammenligning med andre valgmuligheder, disse systemer er kendt, da der er opbygget en vis kompetence i valgsituationen. Men den tilsvarende kompetence er ikke knyttet til de systemer der er indført tidligere på biblioteket, da de personer der har haft denne kompetence ikke længere er blandt de ansatte.

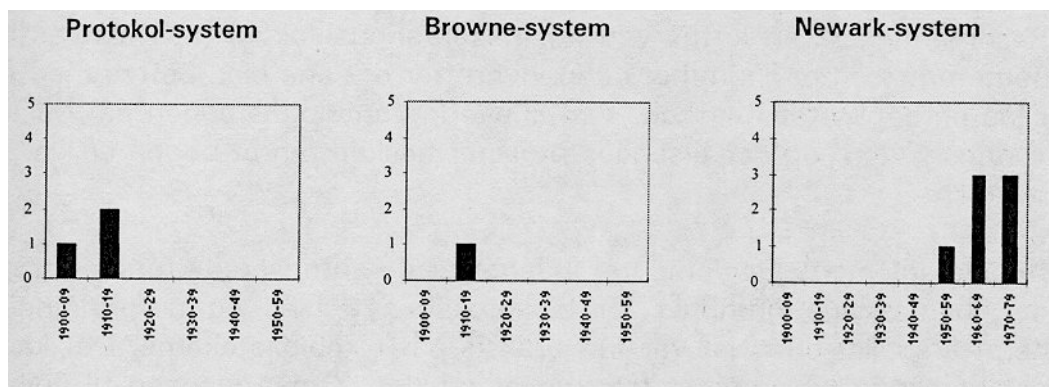
Blandt centralbibliotekerne oplyser KKB at protokollerne er forladt før 1910, medens både FKB og Vejle forlader protokolnoteringen før 1920.

Newark-systemet i dets varianter synes at have været mest udbredt blandt centralbibliotekerne, efter at KKB forlod Browne 1910-1920 for at overgå til Newark. Århus og Rønne oplyser at Detroit-systemer er blevet benyttet indtil overgangen til fotonotering i 1970'erne.

I gruppen af større biblioteker med over 20.000 indbyggere i virkeområdet anfører Hjørring og Holstebro at de forlader protokolnotering henholdsvis i 1910 og i 1916, og Holstebro igen Browne systemet i 1923. Tolv biblioteker anfører at de forlader Newark i forbindelse med overgang til fotonotering i løbet af 1970'erne, og kun seks biblioteker (Holstebro, Korsør, Svendborg, Varde og Vordingborg) opgiver at have anvendt Detroit forud for fotonotering.

I gruppen af mindre biblioteker med under 20.000 indbyggere i virkeområdet anfører Dronninglund at de i 1924 forlod protokolnoteringen og Lemvig at der på biblioteket er bevaret en protokol med notering frem til 1919 men ikke senere. Spørgsmålet er for denne gruppe bibliotekers vedkommende kun besvaret i yderst begrænset omfang. Blandt denne gruppes 191 biblioteker anfører 11 biblioteker at de har anvendt Newark frem til fotonoteringen i løbet af 1970'erne og andre 69 at kort- og stempelpude-systemet Newark er benyttet helt frem til overgangen til elektronisk udlånsregistrering i begyndelsen af 1990'erne. Kun ialt syv biblioteker angiver at have anvendt Detroit-systemet.

## Centralbiblioteker



**Token-system.** Folkebiblioteker i England introducerer i 1950'erne et 'token-system' efter et udviklingsarbejde ved McColvin på Westminster Public Libraries. Køddannelserne ved Browne-systemet havde lagt så meget beslag på det bibliotekariske personales tid at der ikke var mulighed for også at vejlede lånerne, og ved 'token-systemet' håbede biblioteket at forenkle arbejdsgangen med registrering af materiale. 'Token-systemet' anvendtes på Københavns hovedbibliotek på Kultorvet i 1950'erne indtil fotonotering blev taget i brug 1958, og hermed havde hovedbiblioteket i noget omfang taget forskud på den fremtidige reserveringsfangst, idet man allerede med 'token-systemet' havde indført 'den clipsfri metode' med direkte sammenhold af reserveringer og de afleverede bøger før på-plads-sætning.

Der udleveres eksempelvis tre 'token' hvoraf låneren må aflevere een for hver bog der hjemlånes. Når en bog udleveres efter 'token-systemet' stemples afleveringsdato, lånerkort kontrolleres, og der modtages en 'token' for bogen. Ved aflevering får låneren ligeså mange 'tokens' tilbage som han afleverer bøger. Der kan ikke udsendes hjemkaldelser, da man ikke ved hvornår bøgerne er lånt og hvem der har dem. Ved den årlige fornyelse af lånerkortet kontrolleres lånerens antal 'tokens' og der betales erstatning for de mistede. Systemet har en række oplagte svagheder, men rummer den store fordel, at udlånsekspektionen afvikles langt hurtigere. Westminster's 'token-system' kan benyttes i et hvilket som helst bibliotek uafhængig af hvilken form for udlånsnotering man benytter i forvejen. Der er i engelske biblioteker tale om at man i vidt omfang kombinerer 'token-systemet' med det traditionelle system, og afgrænser brugen til eksempelvis skøn- eller faglitteratur for voksne og holder noteringen af børneudlånet ude fra 'token-systemet' (Pedersen 1956 & 1957).

Skrankens samlede arbejdsrutiner og processer er nøje beskrevet af Carl Thomsen i 'Lærebog i Biblioteksteknik' (Lærebog 1945 og 1951), og nedenfor er kun medtaget enkelte dele heraf.

**Reserveringer.** Kan laves ved en 'Reserveringsblok'. Herpå skrives lånernummer og bognummer i kopi hvorefter det ene blad heftes med en clips på bogkortet i vasken. Ved aflevering anbringes bogen på 'Reserveringshylden' og der tilsendes ny låner besked om at bogen er klar til hjemlån.

**Udlånsreglement.** Reglementet indeholder de autoriserede forskrifter og det lovmæssige grundlag for biblioteksbenyttelsen og udformningen heraf afspejler en højst varieret praksis på folkebibliotekerne. Det kaos der herskede på området fremgår af artiklen 'Om Adgangen til Folkebibliotekerne. Betragtninger over Bibliotekernes Reglementer' (Krogh-Jensen 1937) og situationen er tydeligt et resultat af de historiske forudsætninger med en start som isolerede enkeltbiblioteker, der voksede op til forskellige tider og under forskellige vilkår. Mange bibliotekers reglementer afspejler en praksis som den var 20-30 år tidligere. Praksis er forskellig hvad angår indmeldelse, antal bind der kan lånes ad gangen, straffebestemmelser for for sent returnerede bøger, erstatninger mv.

Et standardiseringsudvalg nedsattes af Danmarks Biblioteksforening med Krogh-Jensen som formand og et forslag til standardreglement for folkebiblioteker og børnebiblioteker forelå 1939 og blev optrykt i Bogens Verden 1939. 'Forslag til Reglementer og Statistik for Folkebibliotekerne' blev udsendt af Statens Bibliotekstilsyn 1941, 2.udgaven i 1948 med titlen 'Standardreglementer. Standardstatistik og standardiserede Tryksager for Folkebiblioteker'. Standardiseringen vedrørte således også de blanketter der benyttedes i administrationen af folkebibliotekernes udlånssystem. I Bilag 2. er optrykt et eksempel på et tidligt udlånsreglement.

**Hjemkaldelser.** Roskilde Bibliotek indfører 1956 en rationalisering af praksis for hjemkaldelsesarbejdet, idet biblioteket fremover undlod at udsende 1. hjemkaldelseskort medens bødekravet blev opretholdt uændret. Ordningen medførte en halvering af det samlede antal udsendte hjemkaldelseskort, samtidig med at lånerne fandt det rimeligt at der skal betales bøde, hvis bøgerne beholdes for længe, uanset om biblioteket sender kort eller ej (Abitz 1958)

Der foregik således en del lokal metodeudvikling indenfor udlånsekspeditionens arbejdsområder, men sammenfattende må det konkluderes, at nyskabelserne indenfor området er ganske sparsomme. Mest markant er den massive overgang til brug af kortsystemer i udlånsnoteringen i 1920'erne til afløsning af den tidligere anvendelse af protokol til registrering af udlån. Det er stempelpudernes 40-årige dominans indenfor biblioteksteknologien der kendetegner perioden.

### 3.5 Sammenfatning

Det bibliotekarisk uddannede personale er i perioden i støt kvantitativ vækst. 1936: 123 biblioteksassistenter i provinsen. 1945: ialt ca. 460 bibliotekarer, størstedelen kvinder, samt 150-200 kontoransatte. ialt 6-700 personer. Den begyndende arbejdsdeling er således ved at føre til en ny personalesammensætning, og det skønnes (1945) at kontorarbejdet vil kunne udgøre op til 40% af den samlede arbejdsomfang.

Det må antages at bibliotekarprocenten af det samlede personale midt i 1930'erne i de fleste biblioteker var nær de 100. Denne bibliotekarprocent falder i løbet af sidste halvdel af 1930'erne og 1940'erne fra et niveau an-

tagelig mellem 80% og 100% til ca.50% for alle heltidsbiblioteker under ét (RDF 1964).

Nye tanker om rationalisering og arbejdsdeling i bibliotekerne udfoldes i deres helhed i en tale Døssing holder på biblioteksmødet i Oslo 1933, men kontoruddannet personale indgår kun langsomt i bibliotekerne, overvejende de største.

Der ses i perioden ikke bare en begyndende arbejdsdeling mellem bibliotekærisk- og kontoruddannet personale, men også en begyndende specialisering indenfor bibliotekargruppen som følge af afdelingsopbygningen på større biblioteker.

En af nyskabelserne i Frederiksbergs nyopførte skoledannende biblioteksbygning var, som i Gentoftes omflytning 1932, den fysiske placering af ekspeditionen i bibliotekets forhal og dermed en fjernelse af det manuelle ekspeditionsarbejde fra udlånssalen. Ekspeditionsskranken var ikke fælles for voksne og børn, børnene havde deres egen udnotering i forrummet til børneafdelingen i basilikaens ene sideskib. For første gang herhjemme indrettedes også et sorteringsrum beliggende mellem ekspeditionen og udlånssalen med dens galleri.

Frederiksbergs stadsbibliotekar Georg Krogh-Jensen taler for en ændring i arbejdsfordelingen på folkebibliotekerne. Hans udgangspunkt var det lave niveau for bibliotekarernes aflønning og manglen på et samlet løn- og aftalesystem. En vanskelighed for bibliotekarerne var også, at publikums opfattelse af bibliotekararbejdet var præget af skrankens beliggenhed og funktion. Her foregik ikke blot stemping, men mange andre tekniske processer, og Krogh-Jensen henleder opmærksomheden på at den almindelige opfattelse af biblioteksarbejdets karakter ikke umiddelbart støtter kravet om højere lønninger til bibliotekarerne.

Den ældre tids udlånsprotokol, hvor hver låner havde sin konto og bøgernes nummer blev noteret under udlånsdatoen, er i begyndelsen af 1920'erne blevet afskaffet i alle større biblioteker og fandtes kun i enkelte helt små biblioteker. Næsten overalt var man overgået til udlånsnotering på kort med de fordele der er knyttet til denne noteringsmetode.

**Newark-systemet.** Alle større folkebiblioteker benyttede et dobbeltkortsystem, Newark-systemet, efter byen Newark i New Jersey hvor systemet var udviklet af bibliotekar Frank P. Hill omkring 1890. Datostemping af bogkort, med enten udlåns- eller afleveringsdato, ved hjælp af et indstilleligt datostempel; påføring af lånernummer; datostemping også på datotavle og på lånerkort.

**Detroit-systemet.** En radikal forenkling af udlånsprocessen blev i 1930 udviklet af Ralph Ulveling, afdelingschef ved Detroit Public Library. I Detroit-systemet anvendes lånerkortet ikke som kontrolkort for hjemlånt materiale, men har nu en størrelse som et visitkort og er kun til identifikation og legitimation for låneren. Der foretages ikke nogen stemping på det, kun dets nummer bruges til at påføre bogkortet.

Stempelpuderne er med dette system på vej ud af folkebibliotekernes skranker samtidig med at lånernes direkte medvirken i ekspeditionen, peger fremad mod en nyere tids selvbetjeningsformer, og udgør den væsentlige nyskabelse ved Detroit-systemet.

Også et registreringssystem med 'Tokens' der byttes for bøger anvendes på KKB's hovedbibliotek på Kultorvet, uden hjemkaldelsesmulighed, men med 'clipsfri' reserveringsfangst der foregriber fotonoteringens arbejdsproces.

I Rationaliseringsbetænkningen (1964) hedder det sammenfattende, at folkebibliotekernes arbejdsmetoder har vist sig overordentlig stabile og vanskelige at ændre. Og så man bort fra indførelsen af fotonotering i slutningen af 1950'erne, kunne man med fuld ret hævde, at arbejdsmetoderne kun har undergået få og små ændringer i perioden 1920-59.

Mest markant er den massive overgang til brug af kortsystemer i udlånsnoteringen i 1920'erne til afløsning af den tidligere anvendelse af protokol til registrering af udlån. Det er stempelpudernes 40-årige dominans indenfor biblioteksteknologien der kendetegner perioden.

### **3.6 Litteratur**

Abitz (1958) En rationalisering af hjemkaldelsessystemet / Oluf Abitz. i: Bibliotekaren, 1958, p.8-10.

Allerslev Jensen (1987) Georg Krogh-Jensen / Erik Allerslev Jensen. Frederiksberg Kommunes Biblioteker, 1987. 78 sider.

Ebstrup (1942) Kolding Bibliotek. En historisk Fremstilling af Biblioteksudviklingen i Kolding 1857-1942 / Erik Ebstrup. Kolding, 1942. 165 sider.

Døssing (1933) Rationalisering i Biblioteker / Thomas Døssing. i: Bogens Verden, 1933, p.241-244.

Elberling (1932) Det manuelle Udlånsarbejde. Kan det adskilles fra det vejledende? / C.G.Elberling. i: Bogens Verden, 1932, p.125-27.

Flexner (1927) Circulation work in public libraries / Jennie M.Flexner. Chicago, 1927.

Frederiksberg (1935) Frederiksberg Kommunes Hovedbibliotek på Solbjergvej / Udgivet af Frederiksberg Kommunebiblioteker. Frederiksberg, 1935. 32 sider, illustreret.

Frederiksberg (1937) Frederiksberg Kommunebiblioteker. Beretning 1.April - 31.Marts 1937. Med en Oversigt over Bibliotekernes Virksomhed 1887-1937. København, 1937. 47 sider.

Frederiksberg (1985) En milepæl: Frederiksberg kommunes hovedbibliotek 1935-1985 / Svend Esbech & Sven Plovgaard. Frederiksberg, 1985. 25 sider.

- Geer (1955) Charging Systems / H.T.Geer. ALA, Chicago, 1955.
- Gwynn (1957) Departmentalization and circulation work: problems and relationships / Stanley E.Gwynn. i: Library Trends, 1957, July: Current trends in circulation services, p.87-100.
- Hannarskiöld (1934) Nyare utlåningsmetoder vid danska bibliotek / Tora Hammarskiöld. i: Biblioteksbladet 1934, p.216-218.
- Harbo (1993) Bibliotekaruddannelse i Danmark i 75 år 1918-1993 / Ole Harbo. Danmarks Biblioteksskole, 1993. 32 sider.
- Harrod (1933) Lending library methods / L.Montague Harrod. London, 1933.
- Herning (1954) Herning Bibliotek 1903 - 1953. Herning, 1954. 61 sider.
- Hvenegaard (1943) Kritisk Revision af aabne Hylder / H.Hvenegaard Lassen. i: Bogens Verden, 1943, p.309-13.
- Jørgensen (1921) Biblioteksinventar. En Samling Tegninger / Udarbejdet af Arkitekt Carl Jørgensen, Kalundborg. Udgivet af Statens Bibliotekstilsyn. København, 1921. 4 sider + 11 tegninger.
- Kristoffersen (1930) Er der et nyt Udlaanssystem i Sigte? / Magnus K.Kristoffersen. i: Bogens Verden, 1930,p.17-18.
- Krogh-Jensen (1937) Biblioteksarbejde og Bibliotekslønninger / Georg Krogh-Jensen. i: Bogens Verden, 1937, p.1-8. Bemærkninger hertil p.129-30.
- Krogh-Jensen (1937) Biblioteksarbejde og Bibliotekslønninger. Foredrag. i: Bogens Verden, 1937, p.216-23.
- Krogh-Jensen (1937) Om Adgangen til Folkebibliotekerne. Betragtninger over Bibliotekernes Reglementer / Georg Krogh-Jensen. Side 105-31. i: Danske Folkebiblioteker. Festskrift til Th.Døssing. 1937
- Landt (1932) Detroitssystemet / J.H.Landt. i: Bogens Verden, 1932,p.39-41.
- Landt (1932) Et Fremskridt [Om adskillelse af det manuelle og det vejledende arbejde] / J.H.Landt. i: Bogens Verden, 1932,p.191-92.
- Langfeldt (1933) Om tyske Bibliotekers Udlaansmetoder / J.Langfeldt. i: Bogens Verden, 1933,p.288-291.
- Lærebog (1922) Lærebog i Biblioteksteknik. Foreløbig Udgave. København, 1922. 184 sider. (Statens Bibliotekstilsyns Publikationer, 1).
- Lærebog (1945) Lærebog i Biblioteksteknik og Dansk Biblioteksvæsen især til Brug for Undervisningen paa Statens Biblioteksskole / Red. Erik Allerslev Jensen et al. 2.udgave. København, DBK, 1945. 499 sider. (Statens Bibliotekstilsyns Publikationer, 1).

Lærebog (1951) Lærebog i biblioteksteknik / Red. E.Allerslev Jensen et al. 3.udgave. København, 1951. Hefte 1-8(+2).

Lærebog (1959) Lærebog i biblioteksteknik / Red. E.Allerslev Jensen. 4.udgave. København, 1959. Bind 1-2.

Nielsen (1950) Bibliotekernes produktionsoffensiv / Helge Nielsen. i: Bogens Verden, 1950, p.61-68.

Olander (1993) Biblioteket som tempel / Erik Olander. i: Ud over grænserne: en antologi om problemer, udviklingstendenser og fremtidsperspektiver inden for BDI-området. Side 14-18. Aalborg, Biblioteksarbejde, 1993. 266 sider.

Pedersen (1956) Westminster Public Libraries / Jane Pedersen. i: Bogens Verden, 1956, p.189-199. ['Token-systemet' p.193-195].

Pedersen (1958) 'Token-systemet'. En variant / Jane Pedersen. i: Bogens Verden, 1958, p.177-180.

Petersen (1952) Svigter vi udlånsarbejdet? Spredte betragtninger over et alt for stort emne / Johs.P.Petersen. i: Bogens Verden, 1952, p.201-208.

Ulveling (1929) Charge your own / Ralph Ulveling. i: Library Journal, 1929, p.943-44. [Om Detroit-systemet].

Waldner (1931) Nya utlåningsmetoder i Förenta Staternas allmänna bibliotek: utdrag ur ett föredrag vid Sveriges allmänna biblioteksförnings årsmöte i Borås den 21 augusti 1931 / Axel Waldner. i: Biblioteksbladet, 1931,p.226-231.

Waldner (1934) Jämförelse mellan Newark- och Detroitutlåningsmetoderna / Axel Waldner. i: Bogens Verden, 1934,p.11-13.

Vitz (1927) Circulation Work / Carl Vitz. A.L.A. Manual of Library Economy, no.21. Revised. 1927. 40 sider.

Yenawine (1957) Current trends in circulation systems / W.S.Yenawine (ed.). i: Library Trends, July 1957, p.3-100.